

Bæredygtigheds- rapport

Udgivet maj

2024

Baseret på data fra 2023

**Frode
LAURSEN**



Indhold

På vej mod Net-Zero	4
Om Frode Laursen	8
Vores forretningsmodel	8
Vision, mission og værdier	10
Bæredygtighed i Frode Laursen	12
Klima og miljø	14
Scope 1	16
Case: Gode erfaringer med el	18
Scope 2	20
Case: Green Warehouse Vision	21
Scope 3	22
Case: DUO2-vogntog	23
Affald og plastik	25
Resultater og mål	26
Medarbejdere og samfundet	28
Diversitet	30
Case: Ole er guld værd	32
Arbejds miljø og uddannelse	34
En del af lokalsamfundet	36
Case: Gavin har fået et nyt liv	37
Sponsorering	38
Resultater og mål	40
Etik og god forretningskik	43
Resultater og mål	44
Case: Direkte CO ₂ -beregninger på kundeplatform	45
Data	46
Regnskabspraksis	46
Nøgletal 2023	48

På vej mod Net-Zero

Velkommen til Frode Laursens¹⁾ bæredygtighedsrapport 2024 (for året 2023). Rapporten²⁾ fortæller om Frode Laursens arbejde indenfor ESG-områderne: miljø (Environment), socialt ansvar (Social) samt etik og god forretningsskik (Governance).

Siden 2019 har vi redegjort for vores ansvar på disse områder, og jeg er stolt over, at vi hvert år bevæger os fremad. Således også i år, hvor vi kan konstatere, at vi har formået at reducere vores samlede CO₂e-udledning i scope 1 og 2 med 14 % og derved er kommet endnu tættere på vores mål om at skære 35 % af vores udledning. I alt har vi nu sænket vores CO₂e-aftryk i scope 1 og 2 med 25 %. Samtidig er vores energi-intensitet – altså populært sagt hvor meget CO₂e vi udleder pr palle vi håndterer – forbedret med 4 % fra 2022 til 2023, hvilket betyder en total reduktion fra 2020 til 2023 på 22 %.

Konkrete og håndgribelige resultater, som vi er stolte af.

Men vi skal videre. Derfor har vi i 2024 tilsluttet os Science Based Targets initiative, og vil i den kommende tid arbejde med at få fastsat mål, der bringer os i Net-Zero i 2050.

Tidligere har vi i Frode Laursen været lidt tilbageholdende med at sætte så langsigtede mål. Når man

som os har en grundfæstet værdi om altid at tage beslutninger baseret på facts, så kan mål så langt ud i fremtiden godt føles lidt flyvske og uhåndgribelige. Omvendt anerkender vi også den drivkraft, der ligger i at sætte ambitiøse mål, og så må vi lære at leve med, at vi ikke kender vejen dertil 100 % endnu.

For vi er ambitiøse i Frode Laursen. Vi vil være blandt de bedste i branchen, ikke kun når det gælder målsætninger, men også på resultaterne. Vores tiltag skal give mening. Derfor tog vi også i 2023 beslutningen om ikke at forny vores grønne el-certifikater på vores logistikcentre. Vi vurderer, at certifikaterne ikke i sig selv skaber mere grøn strøm, og vi vil derfor hellere bruge ressourcer og kræfter på at undersøge alternative, bedre muligheder for at sikre grøn strøm, ligesom vi har sat ekstra turbo på udvidelsen af vores solcelleprojekter.

Kunder, der ønsker det, kan dog stadig få opbevaret deres gods på grøn strøm rekvireret via grønne el-certifikater.

Mange af vores kunder er i fuld gang med CSRD-rapporteringen, og vi ser det som vores fornemmeste rolle at støtte dem i deres bæredygtige mål. Derfor har vi også i 2023 investeret dér, hvor vi har vores største CO₂e-fodaftryk: i transporten. Vi modtog

vores første el-lastbil til distribution i 2023, og 10 nye kommer til i løbet af 2024. Udviklingen af el-lastbiler går virkelig hurtigt, og selv om der stadig er mange knaster på vejen i forhold til omkostninger og infrastruktur, så tror vi på, at andelen af el-lastbiler i vores flåde vil stige markant i løbet af de næste år.

Sammen med andre alternative drivmidler, som HVO-biodisel og biogas, er det et af vores vigtigste redskaber til at reducere vores CO₂e-udledninger.

Noget andet, der fylder meget i vores bæredygtighedsarbejde, er den sociale vinkel og vores medarbejdere. Medarbejderne er kernen i Frode Laursen, og vi har et mål om at give alle medarbejdere et godt og meningsfuldt arbejdsliv. Samtidig har vi tradition for at tage et ansvar – både når det gælder uddannelse af den unge generation og skabelse af meningsfulde jobs for mennesker, som ellers ville have svært ved at opnå dette. I 2023 havde vi flere end 200 mennesker i forskellige former for jobtræning. På alle vores logistikcentre i Sverige har vi således et langt og tæt samarbejde med organisationen SAMHALL, der er ejet af den svenske stat og hjælper mennesker på kanten af det svenske arbejdsmarked tilbage igen.

På samme måde samarbejder vi i Tyskland med vikarbureauerne Mürwiker og Holländerhof, der

1) Frode Laursen dækker TA-Logistics A/S og datterselskaber med driftsmæssig sammenhæng med Frode Laursen.

2) Rapporten udgør den lovpligtige redegørelse jf. årsregnskabsloven §99a for TA-Logistics A/S og Frode Laursen A/S.

formidler vikarbejde til mennesker med handicap, mens vi i Danmark arbejder sammen med de lokale myndigheder og jobcentre om at få lokale borgere i jobtræning på vores logistikcentre.

Samtidig er vi meget åbne overfor alternative måder at tage uddannelser på og har hvert år tilknyttet unge mennesker, der via f.eks. "Ny mesterlære" får en mere praktisk indgang til en uddannelse som lageroperatør eller godsvognschauffør.

Alt sammen er indsatsen, som jeg er virkelig stolt af, og som vi i de kommende år vil styrke. På samme måde vil vi også styrke arbejdsmiljø og trivsel i Frode Laursen. Med sikkerhedskampagner, medarbejderundersøgelse og ledelseskurser var der flere tiltag i 2023, der understøttede dette, tiltag, der udvides og fortsætter i 2024. Det glæder jeg mig til.

I det hele taget glæder jeg mig til at fortsætte Frode Laursens bæredygtige rejse sammen med medarbejdere, kunder og samarbejdspartnere.

Vitten, maj 2024 – Thomas Corneliusen, CEO

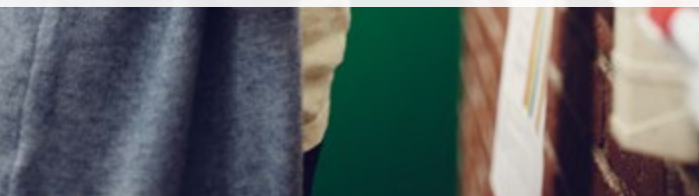




34% kvindelige ledere i 2023

11 indkøbte el-lastbiler i 2023

212 personer i jobtræning i 2023





-22% CO₂e-emissioner pr håndteret palle siden 2020



+10% flere elever og lærlinge end i 2022



26% kørsel foretaget på alternative brændstoffer i 2023

Om Frode Laursen

Frode Laursen er en familieejet koncern, der har eksisteret siden 1948.

Frode Laursen er i dag førende i Norden, når det gælder logistikløsninger inden for dagligvarer, byggematerialer og recycling.

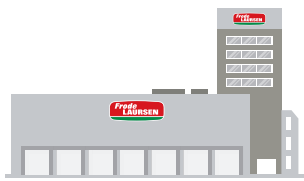
8
—
OM FRODE LAURSEN

Vores kerneopgave er på en ansvarlig måde at gøre vores kunders varer tilgængelige for forbrugerne: på rette tid, rette sted og i rette stand. Vores hovedvægt ligger på vores unikke 3PL-løsning: Fra fabrik over vores logistikcentre til retailers, butikker og i sidste ende kundens kurv.

Vi arbejder ud fra vores hovedkvarter i Vitten, Danmark, og vores logistikcentre, terminaler og kontorer i Danmark, Sverige, Tyskland, Finland og Polen.



FABRIK



LOGISTIKCENTER & CO-PACK



RETAILERS DISTRIBUTIONSCENTRE



BUTIKSAKTIVITETER



Flåde

644 biler



Medarbejdere

1.673



Bygninger

629.582 kvm



Sektorer

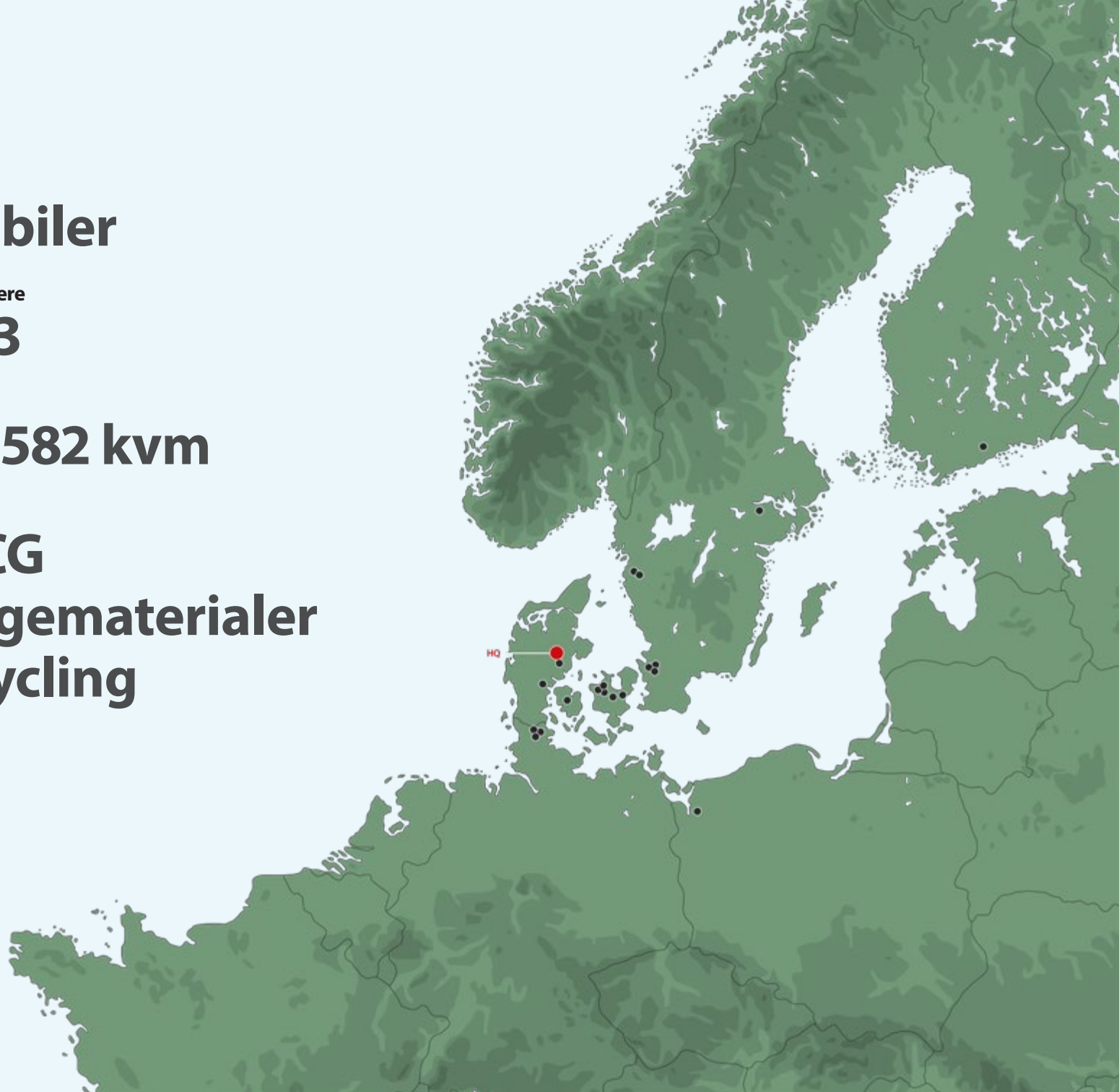
FMCG



Byggematerialer



Recycling



Vision og mission



Vision

Inden for udvalgte sektorer vil Frode Laursen være mærkevareleverandørernes og deres kunders foretrukne valg som Nordeuropas bedste logistikpartner.

Mission

Med vore logistikcentre som omdrejningspunkt sikrer Frode Laursen en ansvarlig vej for varerne fra fabrik til forbruger – gennem effektive processer, viden og passion for logistik.

Værdier

Frode Laursen er en værdidrevet virksomhed, og vores værdier skal altid understøtte vores mål, mission og vision. Ved at arbejde ud fra værdierne sørger vi for at sikre både god forretningsskik, effektive arbejdsgange og ikke mindst et godt arbejdsmiljø for vores medarbejdere.



Vi er til for kunden



Vi tager ansvar



Vi overholder aftaler



Vi tager altid udgangspunkt i facts



Vi erkender, at vi kan forbedre os hele tiden



Vi bruger altid en god omgangstone



Vi bruger ressourcer med fornuft



Vi samarbejder og løfter i teams

Bæredygtighed i Frode Laursen

I Frode Laursen vil vi gøre en forskel. Vores bæredygtighedsstrategi støtter op om vores mission om at sikre varerne en ansvarlig vej fra fabrik til forbrugere. Vi sikrer en ansvarlig forretning ved hjælp af ESG-parametrene, der dækker områderne miljø, socialt ansvar og ansvarlig forretningsførelse.

Samtidig har vi ekstra fokus på de områder hvor vi kan gøre en ekstra stor forskel – både for os selv og for vores kunder. Derfor er det FN's verdensmål 8 "Anstændige jobs og økonomisk vækst" og verdensmål 13 klimaindsats, der har størst strategisk bevågenhed hos os.

Vi vil i 2024 supplere vores strategi med en dobbelt væsentlighedsanalyse og dermed styrke vores strategiske arbejde med bæredygtighedsområdet.

Anstændige jobs til alle

Vi mener, at alle skal have mulighed for at arbejde. Vi ønsker at tilbyde sikre og anstændige jobs til alle vores medarbejdere. Samtidig vil vi gøre en positiv forskel i de lokalsamfund, vi er en del af, ved at ansætte, integrere og fastholde medarbejdere, inklusive dem, der på grund af reduceret arbejdsevne eller andre årsager ellers er i risiko for at falde ud af jobmarkedet.

Vi ønsker at gøre forretninger på en etisk og ansvarlig måde, og det er essentielt for os, at vores ansatte og leverandører deler denne holdning.

Bæredygtig logistik

Vi ønsker at hjælpe med at løse den globale klimaudfordring omkring CO₂e-udslip. Vi vil afsøge nye muligheder, både når det gælder alternative brændstoffer til vores biler og ny teknologi, der kan bidrage til et lavere CO₂e-aftryk. Samtidig har vi stort fokus på medarbejderadfærd, og vi ønsker, at både vores transportdivisioner og vores logistikcentre skal være så effektive som muligt i bestræbelserne på at reducere vores CO₂e-aftryk.



En ansvarlig vej – fra fabrik til forbruger



FN's verdensmål



Vores løfter

CO₂e-reduktion på 35 % fra 2020 til 2030

- Sikre konstant reduktion af CO₂e i transporten
- Sikre konstant reduktion af CO₂e i bygning og drift af logistikcentre
- Sikre udvikling og fremdrift ved hjælp af partnerskaber.

Alle, der ønsker det, har ret til et meningsfuldt arbejde

- Sikre en mulighed for, at folk på kanten af arbejdsmarkedet kan blive en del af det
- Sikre udvikling af medarbejdere
- Sikre udvikling og fremdrift ved hjælp af partnerskaber.

En ansvarlig forretning

Environment

Tage hånd om miljøet

- Sikre reduktion af vandforbrug
- Sikre øget sortering og genbrug af affald
- Sikre fokus på miljø og biodiversitet i valg af materialer og brændstoffer.

Social

Passe på vores medarbejdere

- Sikre lige muligheder for alle
- Sikre ordentlige arbejdsforhold
- Sikre, at menneskerettighederne bliver overholdt i hele værdikæden.

Governance

Fastholde en sund forretning

- Sikre en økonomisk bæredygtig virksomhed med vækst og øget jobskabelse til følge
- Sikre en multolerancepolitik over for korruption
- Sikre en stor grad af gennemsigtighed
- Sikre en stabil og god kontrol samt risikostyring.

Klima og miljø

Som en del af en branche med et markant CO₂e-aftryk ser vi det som vores pligt at gå foran og bidrage til den grønne omstilling.

Frode Laursens største miljø- og klimapåvirkning og -risiko ligger i vores transport, og det er derfor også det område, vi har størst fokus på.

I transporten er det først og fremmest alternative drivmidler, kombineret med nyt materiel, fokus på fyldningsgrader, ruteplanlægning og kørestil, der årligt gør os i stand til at reducere vores CO₂e-emissioner.

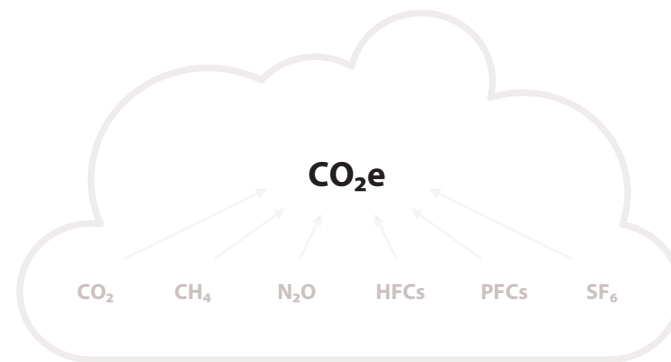
På vores logistikcentre er fokus især på byggeriet af nye logistikcentre, på beliggenhed og på alternative energikilder. Derudover arbejder vi løbende med at reducere andelen af affald og plastik samt genanvendelse af vand.

Frode Laursen har et mål om at reducere vores CO₂e-emissioner i scope

1 og 2 med 35 % fra 2020 til 2030. I 2023 lykkedes vi med at reducere dette med 14 % i forhold til året før. Det betyder, at vi indtil videre har reduceret vores samlede CO₂e-udledninger i scope 1 og 2 med i alt 25 % siden 2020.

Samtidig er vores samlede CO₂e-intensitet i scope 1 og 2 reduceret med 4 %. Hvilket giver en reduktion på 22 % siden 2020.³⁾

Scope 3 udgør i 2023 en større del af Frode Laursens CO₂e-udledninger end den gjorde i 2022. Andelen er vokset fra 71 % til 75 %. Stigningen skyldes først og fremmest, at vi har tilføjet yderligere emissionskilder i vores scope 3 (flere færgeoverfarter) samt fald i scope 1 på grund af mindre aktivitet.



SCOPE 1
(Direkte)



SCOPE 2
(Indirekte)



SCOPE 3
(Indirekte)



Alt i alt er Frode Laursens CO₂e-udledning totalt faldet med 1,3 % fra 110.534 ton i 2022 til 109.115 ton i 2023.

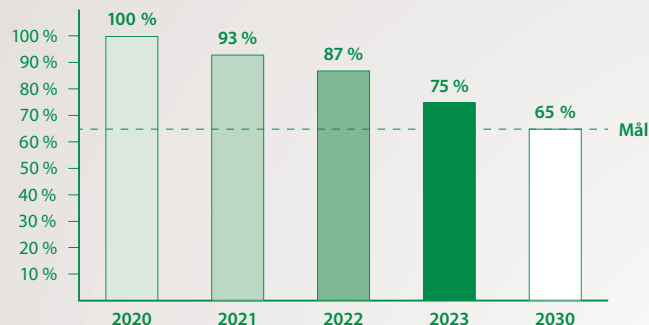
Frode Laursen vil i 2024 tilslutte sig Science Based Targets initiative (SBTi) med mål om at være Net-Zero i 2050. Ved at tilslutte os SBTi forpligter vi os

til at reducere vores CO₂e-udledning i scope 1, 2 og 3 og sikrer, at vores klimamål understøtter Parisaftalen om ikke at opvarme kloden med mere end 1,5 grader. Vi vil i den forbindelse både sætte nye og revurdere nuværende mål for alle tre scopes.

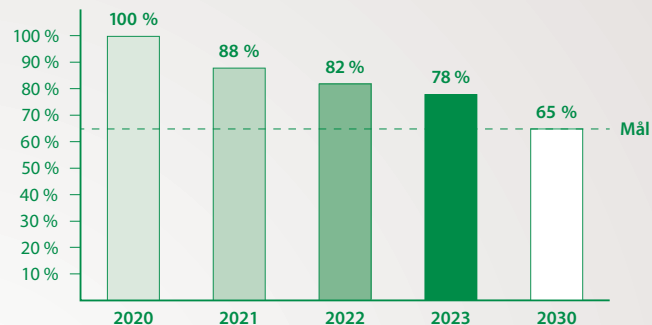
3) Tidligere har målsætning om 35 % reduktion i 2030 udelukkende været i forhold til energi-intensiteten, nu udvider vi målsætningen til også at dække den absolutte udledning i scope 1 og 2.

35 % reducereing af CO₂e fra 2020 til 2030

Samlet CO₂e-udledning SCOPE 1+2



Energiintensitet SCOPE 1+2

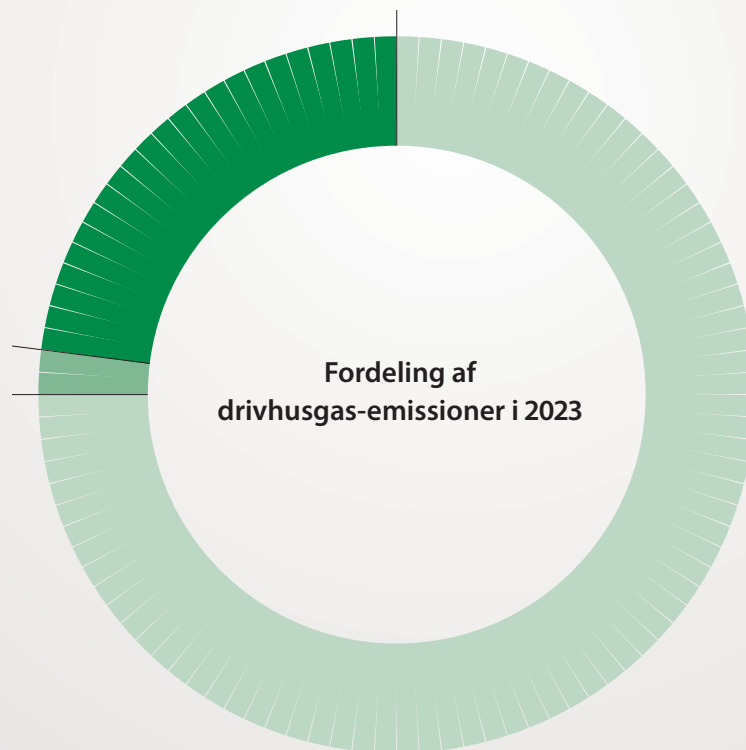


23% – SCOPE 1

Emissioner fra egne biler (lastbiler og firmabiler)

2% – SCOPE 2

Emissioner fra el og varme brugt på vores logistikcentre og vores kontorer



75% – SCOPE 3

Emissioner forbundet med indkøbte produkter eller ydelser

- 5,6% Kapitalgoder – emissionerne kommer først og fremmest fra køb af lastbiler
- 8,7% Brændstof og energirelaterede aktiviteter – raffinering af diesel
- 82,4% Transport og distribution – alt indkøbt transport og distribution – transport via underleverandører
- 0,1% Forretningsrejser
- 3,2% Medarbejderpendling

Scope 1

Vi har allerstørst mulighed for at udøve direkte indflydelse på vores CO₂e-udledninger i scope 1, og altså i de 23 %, som transport i vores egne biler udgør af vores samlede CO₂e-emission.

Som en af de få i branchen ejer Frode Laursen en stor del af de biler, vi bruger til transport og distribution, hvilket giver os en unik mulighed for at sikre, at både materiel og vores chauffører er i stand til at yde deres bedste. En mulighed som vi agter at udnytte til fulde.

Alternative brændstoffer, nyt materiel, fokus på kørestil og samarbejde med både kunder og leverandører er grundstenene i den brede indsats, der de seneste fem år har sikret en konstant reduktion i vores CO₂e-emission fra scope 1.

I 2023 sænkede vi vores udledninger med 19 % i forhold til året før. Dette skyldes, at vores aktiviteter faldt på dieselmaterierne. Vi oplevede mindre fragtmængder i 2023, men opretholdt aktiviteten på de biler, der kører på alternative brændstoffer. Det betød, at Frode Laursens andel af alternative drivmidler i det samlede brændstofforbrug steg fra 18 % til 26 %.

De fleste kilometer på alternative brændstoffer bliver uden sammenligning kørt på HVO-biodiesel.

Her har vi siden 2021 tilbudt vores kunder i Danmark og Sverige at være en del af vores Green Fuel Quota Concept. Konceptet giver vores kunder mulighed for at sikre, at deres andel af distributionen hos Frode Laursen dokumenteret bliver kørt på HVO, der bliver produceret af bl.a. husholdnings-, slagteri- og træaffald. I 2023 steg andelen af kørsler på HVO med 5 procentpoint fra 12 til 17 %.

Vi ønsker at fortsætte den gode udvikling og har en ambition om i 2024 at forøge vores grønne kilometerandel yderligere, også fordi vi i 2023 tog hul på distributionskørsel med el-lastbil, og flere el-lastbiler vil komme i drift i løbet af 2024.

Sideløbende med vores fokus på alternative drivmidler, er vi også optaget af at sikre så meget gods på bilerne som muligt. I 2023 iværksatte vi således optimeringsprojekter på vores logistikcentre for at øge belægningsgraden, og vi investerede samtidig i nyt trailermateriale, der kan transportere op til dobbelt så mange paller på trailerne. Implementeringen er stadig i gang, men vi regner med, at vi i 2024 vil kunne konstatere målbare resultater af disse tiltag.



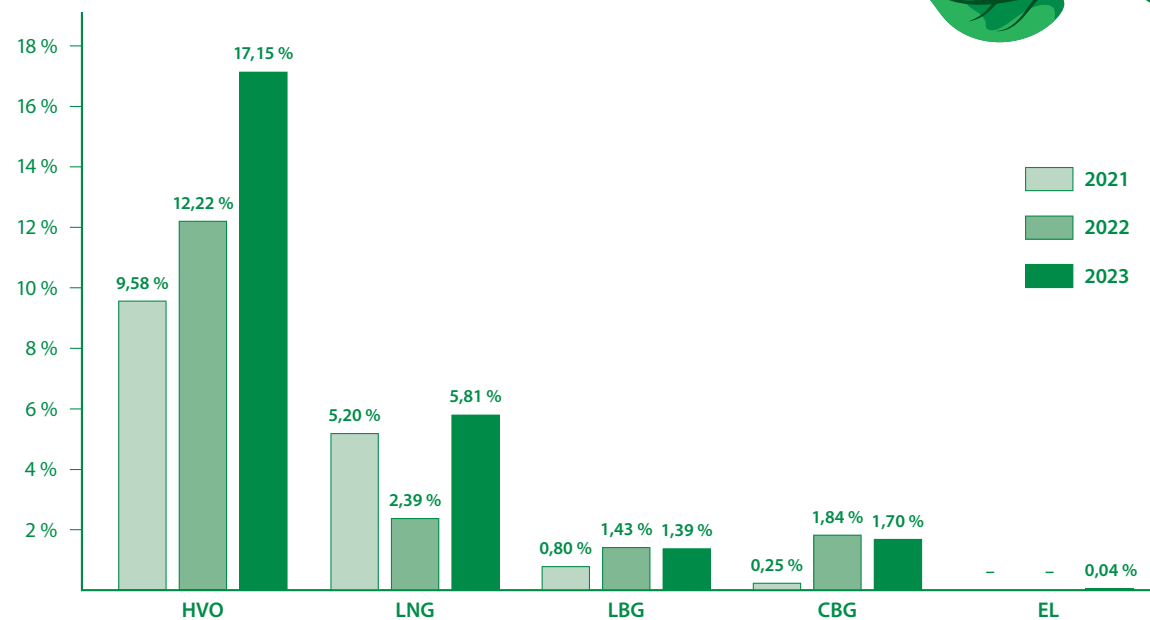


Ny flåde

Alle vores biler er Euro 6-standard, hvor 25 % af dem er nyeste standard: Euro 6e. På den måde sikrer vi en ny vognpark med de mest brændstofeffektive motorer. Kombineret med vores konstante fokus på chaufføremes kørestil hjælper det os i vores stræben efter at køre så mange km på literen som muligt.

Andel af alternative brændstoffer

Andel i % – egen flåde



HVO-biodiesel er en vedvarende dieselform, der er produceret af vegetabilsk fedt og olie.

LNG er flydende naturgas. LNG tankes som udgangspunkt kun i de tilfælde, hvor udbuddet af LBG ikke er tilstrækkeligt.

LBG er flydende biogas.

CBG (BIOGAS) er en metan-baseret gas lavet af affald eller biologisk materiale.

EL.



Case

Gode erfaringer med el-lastbil

I september 2023 rullede den første af i alt 11 Frode Laursen el-lastbiler ud på de danske veje. Dermed blev der føjet endnu et alternativt drivmiddel til vores palet af grønne muligheder.

– De seneste år er udviklingen indenfor el-lastbiler gået rigtig hurtigt, og vi kan nu så småt begynde at imødekomme vores kunders ønsker om eldrevet distribution. Allerede i dag kan rækkevidden og lasteevnen være med, når vi snakker nærdistribution, og det bliver kun bedre med de kommende el-lastbiler, vi modtager, fortæller Allan Munkholm Poulsen, transportdirektør for Frode Laursens danske road-division.

Gode erfaringer

Frode Laursen har haft rigtig gode erfaringer med den nye el-lastbil.

– Alt i alt må jeg sige, at det er gået rigtig godt. En god forberedelse gjorde, at vi var i stand til at håndtere de små bump på vejen, som der altid vil være der, når man går i gang med noget nyt, siger Allan Munkholm Poulsen og nævner vinterens kulde som et eksempel på noget, man lige skal have med i beregningen, når man kører på el.

Frode Laursen har investeret i egen oplader til el-lastbilen, og bilen kører en dagstur fra 7 til 16, kommer så hjem for at blive ladet op i nogle timer og er klar til at køre ud igen omkring kl. 20.

– Det kører godt, selv om præmisserne er anderledes og til tider kan være udfordrende. Chaufførerne har taget rigtig godt imod opgaven, og jeg glæder mig meget til, at de andre biler kommer ud at køre i 2024, siger Allan Munkholm Poulsen.



Scan, og se videoen om vores el-lastbil.



POWERED BY ELECTRICITY

Frode LAURSEN

POWERED BY ELECTRICITY

POWERED BY ELECTRICITY



e ACTROS



Frode LAURSEN

300

DW 84 668

100% POWERED BY ELECTRICITY



Scope 2

Frode Laursens scope 2 udgør 2 % af vores samlede CO₂e-emission, og består af energiforbruget på vores lokationer i Danmark, Sverige, Tyskland og Finland.

Selve idéen bag vores multishare-lagerløsning er pr definition bæredygtig: Fælles faciliteter sparer ressourcer – både i transporten og på logistikcentrene. Ikke desto mindre har vi mere end 629.000 kvm lager- og kontorbygninger, hvilket gør det meget vigtigt for Frode Laursen at finde den bedste måde både at bygge og drifte logistikcentrene på.

Vi arbejder konstant på at mindske energiforbruget og derved reducere vores indvirkning på miljøet.

Desværre steg vores CO₂e-emission i scope 2 i 2023. Det skyldes et fravalg af grønne el-certifikater til alle logistikcentre. I alle vores klimatiltag er vi opmærksomme på at sætte ind, der hvor det giver mest mening, og vi har vurderet, at grønne certifikater på el ikke understøtter den grønne omstilling i tilstrækkelig høj grad. I stedet er vi i fuld gang med at undersøge alternative, bedre muligheder for at sikre grøn strøm, ligesom vi har sat ekstra turbo på udvidelse af vores solcelleprojekter. Pt har vi solcelleanlæg i henholdsvis Jyderup, Danmark, og Åstorp, Sverige, men vi regner med, at flere projekter bliver sat i søen i 2024.

Indtil disse tiltag er igangsat, kan kunder, der ønsker det, stadig få opbevaret deres gods på grøn strøm rekvireret via grønne el-certifikater. Derudover kører vores logistikcenter i Eskilstuna, der er etableret i henhold til vores Green Warehouse Vision, på 100 % grøn energi.





Case

Green Warehouse Vision




Når vi i Frode Laursen bygger i henhold til vores Green Warehouse Vision, bliver der taget hensyn til klima- og miljøpåvirkningen i både byggeriet og den efterfølgende drift af logistikcentret. Derudover har vi stort fokus på, hvordan vi bygger. En stor del af vores CO₂e-emission i forhold til vores logistikcentre ligger i byggeriet. Vi foretrækker altid at renovere i stedet for at bygge nyt, og bygger vi nyt, gør vi det i henhold til vores Green Warehouse Vision. Samtidig vil alle fremtidige byggerier skulle certificeres efter DGNB eller BREEAM.

At vi bygger efter vores Green Warehouse Vision betyder bl.a. at:

- Beton erstattes med stålpaneler med CO₂-neutral isolering på de udvendige vægge.
- Taget er NOXOUT-tag, der mindsker luftforureningen ved at nedbryde de såkaldte NO_x-partikler, som udsendes fra biler og lastbiler. Herefter omdanner solens UV-stråler NO_x-partiklerne til nitrat, der udvaskes, når det regner.
- Taget er hvidt og ikke sort som standard. Dermed bliver taget ikke så varmt, når solen skinner, hvilket betyder, at lagerets samlede energiforbrug reduceres i den solrige og varme sæson.
- Energien, der bliver brugt, er 100 % grøn.
- Der er isoleret med CO₂-neutral isolering.
- Der er isoleret med dobbelt så effektiv isolering.
- Alle bjælker og paneler er produceret med en stor andel af genbrugsstål.
- Regnvand genbruges til vaskehal, toiletter og rengøring.

Scope 3

Gennemsnitlig besparelse CO₂e-emission på modulvogntog og DUO2-vogntog ved 100 km's kørsel.

Type	Antal paller	CO ₂ e-udledning	Reduktion
 LASTBIL + HÆNGER	33 paller	3,04 g. pr palle	-
 MODULVOGNTOG	52 paller	2,08 g. pr palle	-31,71 %
 DUO2-VOGNTOG	66 paller	1,64 g. pr palle	-46,19 %

Frode Laursens største CO₂e-aftryk ligger i scope 3. 75 % af vores udledning ligger her, hvilket er en forøgelse på 4 procentpoint i forhold til 2022. Stigningen skyldes først og fremmest, at vi har registreret yderligere kilder til vores scope 3, nærmere bestemt flere færgeoverfarter.

Vores største udleder i scope 3 er andre transportleverandører, og derfor har vi stort fokus på i fællesskab at nedbringe CO₂e-udledningen på de transporter.

Frode Laursen har den fordel at have et meget tæt forhold til mange af vores transportleverandører, og vi har derfor bl.a. også de seneste to år tilbudt vores faste vognmænd og deres chauffører kurser med fokus på kørestil. En optimeret kørestil kan betyde op til 10 % besparelser i brændstofforbrug og dermed også i CO₂e-emissionen.

Samtidig foregår en stor del af den transport, vores faste vognmænd står for, på modulvogntog,

som kan transportere 52 paller pr last i stedet for de "almindelige" 33 paller.

Vi ser frem til at bruge netop den erfaring med modulvogntog i løbet af 2024, hvor der både i Danmark og Sverige bliver åbnet for pilotprojekter med kørsler med DUO2-vogntog, de såkaldte dobbelt-trailere. DUO2-vogntogene kan transportere dobbelt så meget som en alm. lastbil og kan dermed sikre en lavere CO₂e-udledning pr kørt palle.

Case

Transportministeren prøvekørte DUO2 hos Frode Laursen

”Den var da ikke så slem i svingene.”

Den danske transportminister, Thomas Danielsen (V), var ganske tilfreds, da han en mandag i september fik mulighed for at prøvekøre et af Frode Laursens DUO2-vogntog.

Transportministerens besøg kom i forbindelse med lovforslaget, der gør det muligt at køre med de ekstra lange lastbiler på udvalgte veje som en forsøgsordning. De såkaldte DUO2-vogntog, der kan være op til 34 meter, vil i første omgang køre på forsøgsvejnettet mellem Aarhus og Høje-Taastrup.

I Frode Laursen er vi glade for den nye mulighed, der understøtter den grønne omstilling ved at kunne transportere dobbelt så mange paller uden at udlede tilsvarende mere CO₂. Vi gør i forvejen stor brug af de 25,25 meter lange modulvogntog, og Frode Laursens adm. direktør, Thomas Corneliussen anser DUO2-vogntogene som det naturlige næste skridt i den grønne omstilling.

”Sammen med alternative drivmidler er det her virkelig noget, der kan få en positiv indvirkning på CO₂-udledningene, og vi håber meget på, at forsøgsordningen giver gode resultater, så forsøget kan udvides til flere vejstrækninger.”





Affald og plastik

Frode Laursens logistikcentre producerer et stort kvantum af især plastik- og papaffald, som vi har stort fokus på at få genanvendt på bedst mulig måde. Derfor sorterer vi systematisk vores affald på alle vores logistikcentre, og vi arbejder løbende på at forbedre vores affaldssortering og genanvendelse. Målet er, at alt affald skal genanvendes. I 2023 blev en større del af vores biologiske affald genanvendt, og en mindre del sendt til forbrænding. I alt producerede vi i 2023 7.308 tons affald, heraf blev 75 % genanvendt, 21 % gik til forbrænding, og 4 % blev ikke genanvendt. Målet er fortsat at genanvende alt affald og dermed nedsætte andelen af affald, der bliver sendt til forbrænding eller ikke kan genanvendes.

24 % mindre maskinfolie

I Frode Laursen har vi fokus på at bruge så lidt plastik som muligt. I 2023 udskiftede vi derfor al vores 15 my-maskinfolie med et tyndere 10 my folie i 2023. Samtidig skar vi ned på forbruget af folie, hvilket betød en reduktion på forbrug af maskinfolie på 24 % svarende til 23.826 kg.



Emne

✓ Opnået 2023

🎯 Mål 2024

CO₂e-udledning Scope 1, 2 og 3

- ✓ Udvidede vores CO₂-mål i 2030 til også at omfatte det absolutte tal i scope 1 og 2.
- ✓ I 2023 sænkede vi vores samlede CO₂e-udledning i scope 1 fra 30.811 ton til 24.916 ton. Et fald på 19 %.
- ✓ På baggrund af fravalg af kvoteordninger i el steg vores CO₂e-udledninger i 2023 fra 782 ton til 2.221 ton. En stigning på 184 %.
- ✓ Samlet set har vi reduceret vores CO₂e-udledning i scope 1 og 2 med 14 %.
- ✓ Samlet set har vi reduceret vores energiintensitet for scope 1 og 2 med 4 %.

- 🎯 Tilslutning til Science Based Targets.
- 🎯 Reducering af CO₂e-aftryk i scope 1 og 2 med minimum 2 %.
- 🎯 Arbejde med at sætte nye målsætninger i scope 1, 2, og 3 i forhold til Science Based Targets.

Vores flåde og alternative brændstoffer

- ✓ I 2022 udgjorde vores miljøvenlige brændstof 18 % af vores samlede forbrug. I 2023 udgjorde det 26 % af vores forbrug.
- ✓ Alle biler i vores flåde er Euro 6 standard.
- ✓ Green Fuel Quota Concept bliver brugt af stadig flere kunder.

- 🎯 Forøgelse af den grønne andel af vores brændstof-forbrug.
- 🎯 Implementring af flere el-lastbiler.
- 🎯 Udvidelse af Green Fuel Quota Concept.
- 🎯 Igangsættelse af kørsel med dobbeltrailere i Danmark, Sverige og Finland.
- 🎯 Igangsættelse af kørsel med længere trailere i Danmark, Sverige og Tyskland.

Emne

✓ Opnået 2023

🎯 Mål 2024

Kørestil og fyldningsgrad

- ✓ Optimeringsprojekter på logistikcentre igangsat.
- ✓ Nyt trailermateriel indkøbt.

- 🎯 Forbedring af fyldningsgraden på udvalgte kørsler fra logistikcentre.
- 🎯 Reducere tomkørsel.
- 🎯 Optimering af ruteplanlægning.

Energiforbrug

- ✓ Installation af varmepumper.
- ✓ Løbende udskiftning af LED-lamper.

- 🎯 Etablering af ladestandere til personbiler på flere lokationer.
- 🎯 Udvidelse af solcelleprojekter.
- 🎯 Flere intelligente eltavler installeres.

Affald og plastik

- ✓ Andelen af affald fra logistikcentrene, der går til genanvendelse, er steget med 4 %.
- ✓ Alt vores maskinfolie er gået fra 15 til 10 my, hvilket har medført en besparelse på maskinfolieforbruget på 24 %.

- 🎯 Genanvende mere affald og dermed nedsætte andelen af affald, der bliver sendt til forbrænding eller ikke kan genanvendes.

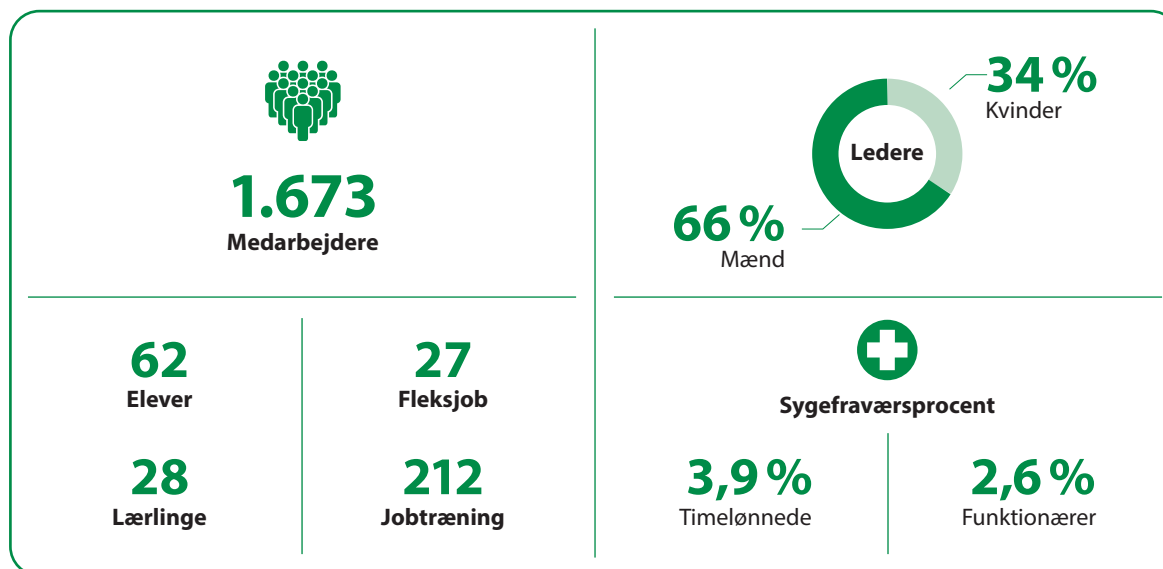
Medarbejdere og samfundet

Frode Laursens medarbejdere er vores vigtigste ressource. Deres viden, erfaring og vilje til at tage ansvar sikrer Frode Laursens succes, og det er vigtigt for os, at vi derfor også sikrer deres succes.

Ud over at det er en selvfølge, at alle medarbejdere skal behandles retfærdigt og med respekt, lægger vi også stor vægt på, at medarbejderne får mulighed for at vokse og udvikle sig sammen med koncernen.

Emner som diversitet, sikkerhed og arbejdsforhold har derfor en høj prioritet i Frode Laursen, ligesom vi har fokus på uddannelse blandt vores medarbejdere i alle dele af forretningen.

Medarbejderdata 2023





Diversitet

Diversitet styrker forretningen, giver bedre resultater og er en prioritet i Frode Laursen. Når man som os er en koncern, der arbejder på tværs af grænser, har lokationer i fem lande og ansatte af endnu flere nationaliteter, er det klart, at diversitet, inklusion og evnen til at forstå hinanden på tværs af bl.a. kultur, alder, religion og køn er nødvendig for, at koncernen kan fungere hensigtsmæssigt.

Vi har i 2023 formaliseret vores arbejde med diversitet ved at lancere en mangfoldighedspolitik. Samtidig har vi på vores ledelseskurser undervist i bias og forudindtagede holdninger. Målet har været at skabe en forståelse for, hvor forudindtagede holdninger stammer fra, og hvordan man kan arbejde med dem. Når vi afholder ledelsesuddannelse i de kommende år, vil arbejdet med bias også være på programmet.

I vores mangfoldighedspolitik har vi særligt fokus på det underrepræsenterede køn.

I Frode Laursen A/S er 38 % af vores ledere kvinder, hvilket er 2 % mere end i 2022, mens der i hele Frode Laursen desværre har været et fald i procentdelen af kvindelige ledere, der er gået fra 36 % til 34 %. Det fald skyldes først og fremmest nogle mindre strukturelle ændringer på vores logistikcentre i Tyskland. I 2024 vil vi fortsat arbejde for at hæve andelen af

kvindelige ledere ved at fortsætte vores arbejde med at sikre, at begge køn er repræsenteret ved jobsamtaler, at stillingsannoncer er formuleret, så de appellerer til et mangfoldigt ansøgerfelt, træne ledere i at have fokus på mangfoldighed ved sammensætning af teams og sørge for, at vi har en mangfoldig repræsentation i kandidater til vores talent- og udviklingsprogram. Ligeledes vil vi de næste år arbejde med andelen af det underrepræsenterede køn i både bestyrelse og de øverste ledelsesslag.

Vi har et mål om, at 40 % af bestyrelserne i Frode Laursen A/S og TA-Logistics A/S i 2030 skal være kvinder. I dag er det henholdsvis 20 og 33 %.

På samme måde har vi et mål om, at 40 % af ledere på øvrige ledelsesniveau, der består af direktionen, og ledere med personaleansvar, der refererer til direktionen, skal være kvinder. I dag er 27 % kvinder.

Diversitet er dog ikke kun begrænset til køn, og Frode Laursen er en virksomhed med mange nationaliteter og generationer. Vores medarbejders alder spænder fra helt unge elever og lærlinge til medarbejdere over 70 år med 50 års anciennitet i virksomheden.

Vi er stolte af både at være en arbejdsplads for de meget erfarne og de helt nye på arbejdsmarkedet.

Vi mener, at vi som virksomhed har et ansvar for at uddanne fremtidens kontorassistenter, speditører, økonomimedarbejdere, chauffører, lagermedarbejdere og mekanikere. Samtidig er vi glade for den energi og det gåpåmod, de bringer ind i virksomheden. De seneste år har vi intensiveret vores arbejde med elever og lærlinge og har også i 2023 hævet optaget af nye elever og lærlinge med 10 %. Derudover har vi sat ekstra ressourcer ind på elevområdet, opdateret elev- og lærlingehåndbogen og afholdt fællesmøder og fællesarrangementer. Endelig har vi lavet en trivselsundersøgelse blandt eleverne, der viser, at de især er glade for de gode kolleger, en god oplæring og at få ansvar for opgaverne. I 2023 havde vi 62 elever og 28 lærlinge. Vores mål er at få 10 % flere lærlinge de kommende år.



Case

Mentor i Frode Laursen: "Ole er guld værd"

Som mentor for vores godschaufførlærlinge i Road DK laver disponert Ole Knudsen deres arbejdsplaner, planlægger deres ture og hjælper dem, hvis de har problemer.

– Jeg synes simpelthen, at det er fantastisk med de unge mennesker. Det er så fedt at mærke, hvor meget de gerne vil ud at køre. Omvendt kan de også godt være usikre. Og selv om jeg prøver at tage hensyn til deres ønsker til turene, er det vigtigt for mig, at de får prøvet lidt af hvert. Når de så har kørt de svære ture eller har løst en udfordring, kan jeg mærke, at de bliver stolte. De går og praler lidt overfor hinanden. Og det er en fed følelse for mig, fortæller han.

Udover lærlingenes begejstring for chaufførfaget giver de ifølge Ole også et frisk pust til arbejdsdagen.

– De møder typisk ind på samme tid om morgenen, og de kommer bare med en masse frisk energi og giver et godt grin. Den gode tone er vigtig, for så går hverdagen bedre, og det bidrager de helt klart med, forklarer han.

Han passer godt på os

Lærlingene Benjamin Nedergaard Larsen og Christian Pedersen, er også glade for Ole.

– Vi ved, at vi altid kan gå til ham, hvis vi har problemer. Han passer på os. Vi ved, at vi kan stole på ham, for han holder, hvad han lover. Han er bare guld værd, lyder det i kor fra de to lærlinge, der også ser det som en stor fordel, at Ole selv har en baggrund som chauffør.

– Han er en god læremester, fordi han ved, hvad han taler om. Og hvis han sætter os til noget, så er det fordi, at han har tillid til, at vi kan finde ud af det. Det gør Frode Laursen til et fantastisk sted at være lærling, fordi vi har mulighed for at prøve ting af og lære noget nyt. Og vi er aldrig ude, hvor vi ikke kan bunde, fortæller de.



Arbejds miljø & uddannelse

Transport- og logistikbranchen er en branche med hårdt fysisk arbejde. Derfor er der en forholdsvis stor risiko for arbejdsskader og arbejdsulykker. Det skal dog være sikkert at gå på arbejde i Frode Laursen, og vi gør vores allerbedste for at forhindre arbejdsulykker.

Alle medarbejdere har ret og adgang til det nødvendige sikkerhedsudstyr, og vi udfører både hændelsesanalyser samt sikkerhedstræning af medarbejderne.

Der bliver løbende holdt samarbejdsudvalgs-møder, hvor arbejdsulykker og forbyggende handlinger drøftes.

Frode Laursen indsamler sammenlignelige data fra de lande, vi opererer i. Det resulterer i fire årlige rapporter til koncernens bestyrelse og sikrer et konstant fokus på at forbedre sikkerheden.

I 2023 har vi kørt koncentrerede sikkerhedskam-pagner i Danmark og på vores logistikcenter i Åstorp. Til trods for denne indsats har vi desværre set en lille stigning i antallet af ulykker, der er gået fra 53 til 56. Til gengæld kan vi konstatere, at der generelt er tale om mindre alvorlige ulykker, da vores fravær i forbindelse med ulykker er faldet med 44 %. Antallet af ulykker er dog stadig for højt og langt fra tilfreds-

stillende. Derfor vil vi også i løbet af 2024 udbrede vores sikkerhedskampagne til flere lokationer i Frode Laursen og fortsætte vores fokus på at øge sikkerheden især på vores logistikcentre og for vores chauffører.

Vi havde i 2023 ekstra fokus på at få nedbragt sygefravær for både timelønnede og funktionærer. Ved hjælp af kurser i arbejdssikkerhed og ergonomi, øget fokus på at udbrede kendskabet til vores sundhedsordninger samt en målrettet indsats i de afdelinger, der oplevede højt sygefravær, er det lykkedes os at nedbringe sygefraværet hos begge grupper. Således er sygefraværet blandt timelønnede gået fra 5 % til 3,9 %, mens sygefraværet for funktionærer er faldet fra 3,1 % til 2,6 %.

Vi vil i 2024 fortsætte med det fokuserede arbejde for at nedbringe sygefraværet yderligere.

I slutningen af 2023 igangsatte vi en APV og en medarbejdertilfredshedsundersøgelse for vores danske funktionærer. 72 % af medarbejderne besvarede APV'en og 77 % medarbejdertilfredshedsundersøgelsen. Generelt var bedømmelserne i medarbejdertilfredshedsundersøgelsen gode, og især "tilfredshed med nærmeste leder" var høj med en bedømmelse på 4,2 på en skala fra 1 til 5. Der vil i 2024 blive arbejdet





Brug trafiklyset

Frode Laursen gennemførte i 2023 en sikkerhedskampagne blandt vores danske chauffører og disponenter samt på vores danske logistikcentre og vores logistikcenter i Åstorp, Sverige. Medarbejderne skal vurdere de enkelte arbejdsopgaver ved hjælp af et trafiklys. Er opgaven grøn, er der ingen risiko, og man kan fortsætte. Er den gul, er der en risiko, som man skal fjerne, før man fortsætter. Kan risikoen ikke fjernes, bliver opgaven rød, og så stopper man arbejdet med det samme.

med resultaterne fra medarbejderundersøgelsen, ligesom der vil blive gennemført APV for de danske timelønnede, og medarbejderundersøgelsen vil blive gennemført blandt alle medarbejdere i Frode Laursen.

Uddannelse

Det er vigtigt for Frode Laursen, at vi hjælper vores medarbejdere med at udvikle sig i takt med, at koncernen og verden omkring os udvikler sig. Også i 2023 blev der sat fokus på uddannelse indenfor forskellige faggrupper. Der blev kørt kurser for chauffører med fokus på sikkerhed og kørestil, lagermedarbejderne fik undervisning i ergonomi og sikkerhed, og funktionærer blev tilbudt kompetenceudviklingskurser vedr. f.eks. personlig effektivitet og sprog.

Derudover igangsatte vi i 2023 Frode Laursens Lederuddannelse for vores ledere i Danmark. Uddannelsen bliver tilbudt alle ledere med medarbejderansvar, og de får i løbet af fem moduler en grundlæggende ledertræning. I løbet af 2024 bliver lederuddannelsen også udrullet til ledere i Tyskland, Sverige og Finland.

En del af lokalsamfundet

Frode Laursens engagement i lokalsamfundene omkring os er en naturlig forlængelse af vores medarbejderfokus.

I mange tilfælde er vores logistikcenter blandt de største arbejdspladser i lokalområdet, hvilket giver os et ansvar for at bidrage til lokalsamfundet. Vi arbejder tæt sammen med de lokale myndigheder og politikere, og på de fleste af vores lokationer har vi folk i jobprøvning eller arbejder på andre måder aktivt for at inkludere folk på kanten af jobmarkedet.

Et eksempel er vores lange samarbejde med SAMHALL, der er ejet af den svenske stat og hjælper mennesker på kanten af det svenske arbejdsmarked tilbage igen. I 2023 havde vi således 165 SAMHALL-ansatte på vores logistikcentre i Sverige. I Danmark

har vi et tæt samarbejde med de lokale myndigheder og jobcentre, og vi har altid lokale borgere i jobtræning på vores logistikcentre, mens vi i Tyskland samarbejder med vikarbureauerne Mürwiker og Holländerhof, der formidler arbejde til mennesker med handicap. I hele Frode Laursen havde vi i alt 212 borgere i forskellige former for jobtræning i 2023.

Vi mener det, når vi siger, at alle, der vil arbejde har ret til at arbejde, og vi er optagede af at gøre plads til folk, der har det svært med at komme ind andre steder. Vi er derfor meget åbne overfor alternative måder at tage uddannelser på og har hvert år tilknyttet unge mennesker, der via f.eks. "Ny mesterlære" får en mere praktisk indgang til en uddannelse som lageroperatør eller godsvognschauffør.





Case

Arbejdet hos Frode Laursen forandrede Gavins liv

– Det har simpelthen betydet så meget for mig. For få måneder siden var jeg enormt opgivende, for jeg har søgt tusindvis af jobs og har ikke kunnet finde min vej i livet. Men nu har jeg fundet det her og har rent faktisk fået noget at stå op til og se frem til hver dag.

Sådan lyder det fra 22-årige Gavin Southwick, godschaufførlærling i Tølløse, Danmark. Ordblindhed og ADHD har gjort skolegangen svær, og derfor har han længe haft et ønske om at komme i arbejde og væk fra skolebænken. Her er forløbet i ny mesterlære det perfekte match, fordi han kan få en uddannelse uden at skulle være alt for meget i skole. Og så er chaufførfaget med til at holde ADHD'en i snor.

– Jeg har klare instrukser, og det kan folk med ADHD typisk lide, fortæller han.

Gavins vej ind i chaufførfaget startede på en jobmesse i Holbæk. Her faldt han i snak med Kasper Schøler, personalechef i Road DK, og Jim Kjøler, terminalchef i Tølløse.

– Jeg har altid kunnet lide at køre bil, og jeg havde også kørekort til forvogn. Så jeg tænkte, at chaufførfaget kunne være interessant. Og da jeg havde talt med Kasper og Jim, følte jeg, at det godt kunne være noget. Og så ringede Kasper heldigvis til mig dagen efter og spurgte, om jeg var interesseret i at starte, fortæller Gavin, der sagde ja uden at tøve.

– Det har virkelig vendt op og ned på mit liv, så jeg er simpelthen bare så glad for den chance, jeg har fået.

Sponsorater med nærhed og gode formål

Vores lokale engagement bliver tydeliggjort i vores mange lokale sponsorater. Det er vigtigt for os at gøre en forskel for vores medarbejdere – også når de har fri. Derfor sponsorerer vi lokale sportsklubber og lokale begivenheder i de områder, hvor vi har vores lokationer. Formålet er at bidrage til at øge sammenhængskraften og udviklingen i de lokalsamfund, hvor vores medarbejdere bor.

Hvert år støtter vi også kampen imod kræft gennem den danske kampagne "Knæk Cancer". Her er der tale om en holdindsats forstået på den måde, at vores medarbejdere indsamler og donerer – og derefter går Frode Laursen ind og fordobler beløbet. Det er blevet en god tradition, som både vi og vores medarbejdere er stolte af, og det bidrager yderligere til fællesskabet og sammenholdet i Frode Laursen.

I lighed med tidligere år besluttede vi i 2023 at udskifte julegaven til kunderne med en donation til Red Barnet og deres arbejde med at hjælpe børn i hele verden på 130.000 kroner.

På samme måde fortsatte vi vores partnerskab med Wefood, der er en del af Folkekirkens Nødhjælp og sælger overskudsmad i seks butikker i danske byer. I 2023 fragtede vi 60 paller overskudsmad fra Hvidovre på Sjælland til Viby i Jylland og gjorde det derved muligt for Wefood at fordele overskudsmaden mere hensigtsmæssigt.



Cases

Danske Hospitalsklovne

I 2023 havde medarbejdere i Frode Laursen mulighed for at fravælge deres firmajulegave og i stedet give en donation til Danske Hospitalsklovne. Den mulighed gjorde så mange brug af, at vi i december kunne overrække 130.000 kroner til hospitalsklovnene.

– Det er utrolig værdifuldt. Det betyder, at vores hospitalsklovne kan skabe leg og sprækker af lys for endnu flere børn, når livet på hospitalet gør ondt, sagde Tania Dethlefsen, direktør for Danske Hospitalsklovne.

Wefood

Frode Laursen indgik i 2022 partnerskab med Wefood, der er en del af Folkekirkens Nødhjælp og sælger overskudsmad i seks butikker i danske byer. I 2023 fragtede vi 60 paller overskudsmad mellem Sjælland og Jylland.

Red Barnet

2023 gjorde desværre ikke verden til et nemmere sted at være barn. Derfor valgte Frode Laursen at erstatte julechokoladen til kunderne med en donation til Red Barnet og deres arbejde med børn i hele verden.

– Konflikter, katastrofer og klimaforandringer påvirker børn i hele verden, og derfor har vi i år valgt at donere til Red Barnet, der, på tværs af politik og landegrænser, er der for børn, der har brug for hjælp, fortalte Thomas Corneliussen, adm. direktør i Frode Laursen.

Lokale støttekroner

For Frode Laursen er det også vigtigt at donere lokalt. Vi vil gøre en forskel i de nærområder, vi er en del af. I 2023 støttede vi derfor bl.a. Jyderup Svømmeklub, Åstorps fotbollsförening, Hadsten Håndbold og etablering af hjertestarter i Hørning by. I alt blev der lokalt doneret for knap 113.000 kroner.



Diversitet

- ✓ Etableret mangfoldighedspolitik.
- ✓ Opdateret vores mål for det underrepræsenterede køn i bestyrelsen.
- ✓ Etableret nye mål for det underrepræsenterede køn i første og andet ledelsesniveau.
- ✓ I Frode Laursen A/S har vi oplevet en lille fremgang af kvindelige ledere fra 36 % til 38 %, mens vi i hele Frode Laursen har oplevet en lille tilbagegang i andelen af kvindelige ledere, der er gået fra 36 % til 34 %. Tilbagegangen skyldes først og fremmest nogle mindre strukturelle ændringer på vores logistikcentre i Tyskland.
- ✓ Vi har opgjort vores andel af kvinder på øverste og andet ledelsesniveau. Det er henholdsvis 0 % og 30 %.
- ✓ Vi har arbejdet aktivt med italesættelse og bevidsthed omkring egne bias hos ledere med medarbejderansvar.

- ⊙ Vi ønsker at ansætte den bedst egnede kandidat til en stilling. I en ansættelsesproces er det altid målet at have både kvinder, mænd og forskellige aldersgrupper repræsenteret til samtalerne.
- ⊙ At stillingsannoncer er formuleret, så vi appellerer til et mangfoldigt ansøgerfelt.
- ⊙ At træne ledere i at have fokus på mangfoldighed ved sammensætning af teams.
- ⊙ At sørge for, at vi har en mangfoldig repræsentation i kandidater til vores talent- og lederudviklingsprogrammer.

Arbejds miljø

- ✓ APV gennemført for danske funktionærer.
- ✓ Medarbejdertilfredshedsundersøgelse gennemført for danske funktionærer.
- ✓ Sikkerhedskampagne gennemført i Danmark og på vores logistikcenter i Åstorp, Sverige.
- ✓ Antallet af ulykker i Frode Laursen er desværre steget fra 53 til 56. Til gengæld er fravær i forbindelse med ulykker faldet med 44 %.
- ✓ Sygefraværet er reduceret hos både timelønnede og funktionærer. Blandt timelønnede er sygefraværprocenten gået fra 5 % til 3,9 %, og blandt funktionærerne er sygefraværprocenten gået fra 3,1 % til 2,6 %.

- ⊙ Sikkerhedskampagne gennemføres på alle logistikcentre.
- ⊙ Medarbejdertilfredshedsundersøgelse gennemføres for chauffører og lagermedarbejdere i Danmark, Sverige, Tyskland og Finland. Målsætningen er at have forebyggende handlinger på alle vores arbejdsulykker, så vi sikrer, at de ikke sker igen.

Emne

✓ Opnået 2023

🎯 Mål 2024

Uddannelse

- ✓ Chaufførkurser med fokus på sikkerhed og kørestil.
- ✓ Kompetencekurser for funktionærer.
- ✓ Lederuddannelse for ledere med medarbejderansvar i Danmark.
- ✓ Kurser indenfor ergonomi (lagrene).

- 🎯 Chaufførkurser med fokus på sikkerhed.
- 🎯 Kompetencekurser for funktionærer.
- 🎯 Lederuddannelse for ledere med medarbejderansvar i Sverige og Tyskland.
- 🎯 Forbedre vores onboarding procedure med særligt fokus på lagerhoteller.

Social ansvarlighed

- ✓ I 2023 havde vi i alt 64 borgere i virksomhedspraktik på vores lokationer i hele Danmark og 165 vikarer via SAMHALL på vores svenske lokationer.
- ✓ Vi øgede vores andel af elever og lærlinge med 10 %.

- 🎯 Fokus på, hvordan vi kan udvide og styrke vores samarbejde med de lokale myndigheder om at få folk på kanten af arbejdsmarkedet i arbejde igen.

Lokal velgørenhed og sponsorater

- ✓ 112.925 kr. er blevet brugt på lokal velgørenhed og sponsorering.
- ✓ Medarbejdere og Frode Laursen donerede sammen 46.000 kr. til Kræftens Bekæmpelses indsamling: Knæk Cancer.
- ✓ Donation af 130.000 kr til Red Barnet.
- ✓ Transport af 60 paller for Wefood.
- ✓ Medarbejdere donerede julegaver til Danske Hospitalsklovne: 130.000 kr.

- 🎯 Vi vil fortsat bakke op om lokalaktiviteter og større støtteprojekter.
- 🎯 Vi vil støtte grønne initiativer.



Etik og god forretningsetik

Ordentlighed er et hovedprincip for Frode Laursen. Som en international koncern med tradition for at holde vores ord og levere til tiden, er det vigtigt for os at have en god forretningsetik og at menneskerettigheder bliver overholdt i hele værdikæden.

For Frode Laursen betyder det blandt andet at behandle alle medarbejdere og forretningspartnere med respekt, at betale den skat, vi skal, i de lande, hvor vi driver virksomhed, og at have en Code of Conduct, som vi kræver, at alle medarbejdere og forretningspartnere følger.

Selv om vi i Frode Laursen er opsatte på at opretholde god etik og forretningsetik og at respektere menneskerettighederne, så er der en risiko for, at vores leverandører ikke deler dette fokus.

Derfor kræver vi, at alle vores leverandører læser og accepterer vores Code of Conduct inden indgåelse af samarbejde for at sikre, at alle har kendskab til og lever op til dette regelsæt. I 2023 sørgede vi for at alle leverandører underskrev vores code of conduct. I vores code of conduct, bliver der lagt vægt på over-

holdelse af menneskerettigheder, der bl.a. betyder ingen tvangs- eller børnearbejde, ingen diskrimination og retten til at være med i en faglig organisation.

I Frode Laursen har vi også styrket og tæt samarbejde med de relevante faglige organisationer i de enkelte lande. Dette samarbejde vil vi fortsætte og styrke i 2024.

Vi har også i vores Code of Conduct gjort det helt tydeligt, at vi ikke accepterer nogen form for korrupsion eller bestikkelse, ligesom vi også internt har et stort fokus på vores værdier for at reducere risikoen for korrupsion. Derudover har vi etableret en model for kundekontakt, som inkluderer tre nøglepersoner og dermed mindsker risikoen.

Endelig har vi et whistleblowersystem, der gør det muligt for medarbejdere, kunder, samarbejds-

partnere, leverandører og andre interessenter at foretage en indberetning. I 2023 har der ikke været nogen indberetninger. Der har heller ikke ifølge vores audit været brud på menneskerettigheder i 2023.

Gennemsigtighed og sporbarhed

I Frode Laursen ønsker vi gennemsigtighed og nærhed til både kunder og medarbejdere.

I 2023 har vi videreudviklet vores kundeportal, "FL Analytics", der giver vores kunder hurtig og nem adgang til nøgletal og visualiseringer af deres data både fra logistikcentre og distribution. 70 % af vores kunder har nu adgang til vores kundeportal, hvor de i 2023 også fik mulighed for direkte at kunne beregne, hvor stort et CO₂-aftryk en specifik transport efterlader.

Transparens og sporbarhed i værdikæden er i stigende grad vigtig for vores kunder, ikke mindst indenfor fødevarer. Som en af Nordens førende logistikvirksomheder indenfor FMCG er sporbarhed i vores processer derfor helt essentiel for os. Ved hjælp af stregkoder og vores interne WMS og TMS-systemer er vi i stand til at spore vores kunders varer ned til den

enkelte palle, og uanset hvilke processer pallen går igennem på vores lager, kan vi garantere sporbarhed, fra pallen ankommer på vores logistikcenter, og til den lander ved kunden eller i butikken. Samtidig kan vores systemer styre den vigtige opgave med at overvåge og kontrollere udløbsdatoer på såvel beholdninger som de varer, der forlader vores logistikcentre.



Scan og læs vores
Code of Conduct

Emne

Forretningsskik, etik og gennemsigtighed

✓ Opnået 2023

- ✓ FL Analytics er udrullet til 70 % af kunderne.
- ✓ Der er gennemført 41 audits på vores lokationer.
- ✓ Tiltrådt og auditeret i Cybervadis.

🎯 Mål 2024

- 🎯 Opdatering af Code of Conduct.
- 🎯 Udvide andel af information på FL Analytics.
- 🎯 Udvide andelen af kunder på FL Analytics, her særligt ift. transport.



Case

Direkte CO₂-beregninger på kundeplatform

I slutningen af 2023 blev det muligt for kunder på vores BI-platform, FL Analytics at beregne, hvor stort et CO₂-aftryk en specifik transport efterlader.

Kunden kan gå ind og se, hvor meget CO₂, der spares, hvis man i stedet for diesel kører på et alternativt drivmiddel som HVO, biogas eller el.

”Vores kunder har i lang tid kunne se deres månedlige CO₂-regnskab på FL Analytics. Men med dette nye tiltag kan de nu også selv gå ind og se den konkrete forskel, som et tilvalg af alternative drivmidler betyder,” fortæller Birgitte Enevoldsen, der som direktør

for Business Controlling i Frode Laursen er ansvarlig for FL Analytics.

Udviklingen er en del af den generelle oprustning, som Frode Laursen er i gang med for at kunne hjælpe kunderne med deres CSR-rapportering.

”Selvom vi i mange år har leveret CO₂-beregninger til vores kunder til brug i deres scope 3, kan vi tydeligt mærke, at efterspørgslen bliver større og større. Derfor er vi også interesserede i at klæde vores kunder bedst muligt på, så de kan nå i mål med deres bæredygtighedsmål,” siger Birgitte Enevoldsen.

Regnskabspraksis

Denne rapport udgør den lovpligtige redegørelse jf. årsregnskabsloven §99a for TA-Logistics og Frode Laursen A/S. Selskaber, der ikke er 100 % ejet af TA-Logistics, Skanol A/S, Agri-Norcold og Kaj Madsen Fjelstrup A/S, er ikke inkluderet.

Data stammer hovedsageligt fra vores eget system, der dækker lokationer, transport og medarbejdere, hvilket sikrer en korrekt og ensartet indsamling af data, der gør det muligt at sammenligne data år for år. Derudover har vi indhentet data fra eksterne leverandører.

Emissionsfaktorer er hentet fra ministerielle/offentlige hjemmesider. CO₂ og CO₂-ækvivalenter rapporteres som ét tal – CO₂e – i rapporten.

Vi følger opgørelsesprincipperne fastlagt i Greenhouse Gas Protocol (GHGP), da den opfattes som værende best practice for fastlægning af CO₂e-emissioner.

Scope 1

Forbrænding af diesel og andre former for brændstof i vores egne lastbiler er den vigtigste kilde til emissioner i scope 1.

Brændstofemissionerne dækker forbruget af diesel, HVO og forskellige gasformer. Emissionerne dækker Tank to Wheel. Emissionsværdierne er baseret på tal fra DEFRA UK, som også er en primær kilde for GHGP. Ved at bruge den samme kilde til alle emissionsværdier sikrer vi et bedre sammenligneligt og pålideligt resultat.⁴⁾

Alt brændstof forbrugt er inkluderet, dvs. kørsel i firmabiler samt diesel til køletrailere, oliefyr og gårdtrækkere er også medregnet.

Scope 2

Scope 2 dækker forbrug af el og varme på alle Frode Laursen-lokationer, der tilsammen udgør 629,582 kvm.

Emissionsværdierne er baseret på data fra klimakompasset, der er lavet af Erhvervsstyrelsen. Ved at bruge den samme kilde til alle emissionsværdier sikrer vi et bedre sammenligneligt og pålideligt resultat.

Scope 3

Scope 3 er den mest omfattende del af CO₂e-regnskabet, da den omfatter eksterne faktorer, hvor vi er udfordret på vores datagrundlag.

I lighed med scope 1 er emissionsværdierne baseret på tal fra DEFRA UK, som også er en primær kilde for GHG Protocol.⁴⁾

Ved at bruge den samme kilde til alle emissionsværdier sikrer vi et bedre sammenligneligt og pålideligt resultat.

Vi koncentrerer os om de største kilder til CO₂e-emission – først og fremmest vores eksterne transportleverandører. Vi har i år fået yderligere færgeruter med i vores opgørelser, og vi forventer, at vi i fremtiden kommer til at uddybe og forfine tallene i scope 3 yderligere. I scope 3 har vi redegjort for:

Kategori 2: Kapitalgoder: Livscyklus CO₂e-emission af 144 indkøbte lastbiler (data udarbejdet af leverandør).

Kategori 3: Brændstof- og energirelaterede aktiviteter: Brændstof til egne biler. Emissionerne dækker: Well to Tank.

Kategori 4: Upstream distribution og transport: Eksterne transportleverandører og færgeoverfart. Vi har beregnet CO₂e-emissioner ud fra den præmis, at andre lastbiler kører samme antal km/l som Frode Laursens egne lastbiler.

Kategori 6: Forretningsrejser. CO₂e-emissioner er beregnet ud fra antal km kørt i forretningsøjemed.

Kategori 7: Medarbejderpendling: Udregnes fra medarbejdernes bopæl til deres primære ansættelsessted.

For chauffører og lagermedarbejdere regnes der med 214 arbejdsdage på et år, mens funktionærer beregnes med 210 arbejdsdage pr år på grund af muligheden for hjemmearbejde. For løshjælp regnes antal arbejdsdage ud fra deres timetal, da disse ofte ikke møder ind hver dag.

For udenlandske arbejdere langt fra deres primære bopæl regnes der med, at de i gennemsnit rejser hjem én gang hver tredje uge.

CO₂e-emission er baseret på tal fra Danmarks Statistik omkring andelen af benzin, diesel, el og plug-in-hybrider i Danmark samt deres gennemsnitlige forbrug.

Genanvendelse af affald

Data for genanvendelse af affald er opgjort efter tilgængelige affaldsrapporter fra alle lokationer.

Vi opdeler i affald, der går til genanvendelse, affald, der går til forbrænding, og "restaffald", der hverken går til genanvendelse eller forbrænding.

Antal medarbejdere

Antal medarbejdere er opgjort som fuldtidsmedarbejdere – eksklusive vikarer. Bemærk: Tallet fra 2019 er inklusive vikarer.

Kønsfordeling

Kønsfordelingen i bestyrelsen i TA-Logistics omfatter en bestyrelsesformand og to bestyrelsesmedlemmer. Kønsfordelingen i bestyrelsen i Frode Laursen omfatter en bestyrelsesformand og fire bestyrelsesmedlemmer.

Kønsfordeling i øvrige ledelsesniveau omfatter direktionen i Frode Laursen A/S, der består af adm. direktør og økonomidirektør og ledere med personaleansvar, der refererer direkte til direktionen.

Kønsfordelingen i ledelsen i Frode Laursen omfatter alle med ledelsesansvar i Frode Laursen. Kønsfordelingen i ledelsen i Frode Laursen omfatter alle med ledelsesansvar i Frode Laursen A/S. TA-Logistics A/S undlader at oplyse om ledelse, da eneste ansatte er en direktør.

Arbejdsulykker

Antallet af arbejdsrelaterede ulykker dækker over arbejdsulykker med minimum én dags fravær i Frode Laursen. Opgørelsen er uden kontoransatte, værkstedsansatte og vikarer. Bemærk: Tallet fra 2019 dækker kun Frode Laursen A/S.

4) <https://www.gov.uk/government/collections/government-conversion-factors-for-company-reporting>

Nøgletal

NØGLETAL	2023	2022	2021	2020	2019
Emissioner CO₂e (ton)					
Scope 1	24.916	30.811	32.835	34.693	38.638
Scope 2	2.221	782	1.010	1.637	2.042
Scope 3					
K2 Kapitalgoder	4.608	4.800	-	-	-
K3 Brændstof og energirelaterede aktiviteter	7.113	8.368	-	-	-
K4 Upstream distribution & transport	67.520	63.239	-	-	-
K6 Forretningsrejser	107	130	-	-	-
K7 Medarbejderpendling	2.630	2.833	-	-	-
Total	81.978	79.370	-	-	-
CO₂e-emissioner total scope 1, 2, 3 (ton)	109.115	110.822	-	-	-
Energiintensitet					
Scope 1 (gram CO ₂ e pr tonkilometer)	26,54	29,09	30,88	34,53	36,57
Scope 2 (CO ₂ e-emissioner kg/kvm)	3,53	1,25	1,85	3,53	4,61
Vandforbrug					
m ³ (i tusinder) – vandforbrug	24,63	23,1	19,56	16,49	18,43
Vandforbrug (m ³ /kvm)	0,04	0,04	0,03	0,03	0,04

NØGLETAL	2023	2022	2021	2020	2019
Andel af lastbiler i Euro-standard (%)					
Euro 6-standard	100	99,3	99	99	96
Euro 5-standard	0	0,7	1	1	4
Euro 4-standard	0	0	0	0	0
Andel af drivmidler (egen flåde) (%)					
Diesel	73,81	82,12	84,17	-	-
Alternative drivmidler	26,19	17,88	15,83	-	-
Affald					
Affald ton i alt	7.308	7.869	7.152	7.618	9.030
Andel til genanvendelse %	75	70	75	75	71
Pap og papir til genanvendelse %	31	34	36	37	36
Plastik til genanvendelse %	4	4	5	4	3
Organisk affald til biogas %	32	22	21	26	24
Træ til genanvendelse %	5	5	4	4	4
Beton til genanvendelse %	2	3	2	2	1
Jern til genanvendelse %	1	2	7	2	2
Andel til forbrænding %	21	22	18	19	25
Restandel %	4	8	7	6	4
Antal medarbejdere (fuldtid)					
Antal medarbejdere (fuldtid)	1.673	1.790	1.754	1.552	1.778

NØGLETAL	2023	2022	2021	2020	2019
Bestyrelse TA-Logistics – kønsfordeling (%)					
Kvinder	-	33	33	20	20
Mænd	-	67	67	80	80
Bestyrelse Frode Laursen A/S – kønsfordeling (%)					
Kvinder	20	20	20	20	20
Mænd	80	80	80	80	80
Øvrige ledelsesniveau – Frode Laursen A/S (%)					
Kvinder	27	-	-	-	-
Mænd	73	-	-	-	-
Alle ledere – kønsfordeling (%) Frode Laursen A/S					
Kvinder	38	36	37	32	-
Mænd	62	64	63	68	-
Alle ledere – kønsfordeling (%) Frode Laursen					
Kvinder	34	37	36	35	39
Mænd	66	63	64	65	61
Arbejdsulykker					
Antal af arbejdsrelaterede ulykker med en eller flere dages fravær	56	53	55	58	34
Sygefravær					
Fraværsprocent timelønnede	3,9	5	-	-	-
Fraværsprocent funktionærer	2,6	3,1	-	-	-



Svanemærket miljøvenlig tryksag
Trykt på FSC-certificeret papir



www.frode-laursen.com

Bæredygtigheds- rapport

ONE-STOP LOGISTICS