

Bæredygtigheds- rapport

Udgivet maj

2023

Baseret på data fra 2022

**Frode
LAURSEN**

**Frode
LAURSEN**

Indhold

Direktøren har ordet 4

Om Frode Laursen 8

Vores forretningsmodel 8

Vision, mission og værdier 10

Bæredygtighed i Frode Laursen 12

Klima og miljø 14

CO₂e-emissioner 15

Transport 17

Case: Værktøj reducerer vognmænds emissioner 20

Bygninger 22

Case: Genbrug af regnvand og styrkelse af biodiversitet 24

Affald som ressource 26

Resultater og mål 28

Medarbejdere og samfundet 30

Diversitet 32

Arbejds miljø og uddannelse 34

En del af lokalsamfundet 36

Case: Et job med mening 37

Case: Frode Laursen og Wefood bekæmper madspild 38

Resultater og mål 40

Etik og god forretningskik 42

Resultater og mål 44

Data 46

Regnskabspraksis 46

Nøgletal 48

Bæredygtigt fokus – også i en omskiftelig tid

Velkommen til Frode Laursens¹⁾ bæredygtighedsrapport 2023 (for året 2022). Rapporten²⁾ fortæller om Frode Laursens arbejde inden for ESG-områderne: Miljø (Environment), socialt ansvar (Social) samt etik og god forretningsskik (Governance). Det er vores fjerde rapport, og det glæder mig, at jeg igen i år kan konstatere, at vi bevæger os fremad og har fine, konkrete resultater.

For på trods af bl.a. stigende biogaspriser og en meget omskiftelig verden, formåede vi at reducere vores CO₂e-emission med hele 6%. Vi har et erklæret mål om at skære 35% af vores emission fra 2020 til 2030, og med udviklingen i 2022 har vi nu skåret i alt 18% af. Det er et virkelig flot og bemærkelsesværdigt resultat for branchen. Og vi er altså godt på vej mod vores mål for scope 1 og 2.

Det er konkrete, håndgribelige resultater – og det betyder alt i Frode Laursen. Her er vores fokus nemlig på tiltag, der skaber resultater. Det, vi laver, skal give mening både for den grønne omstilling og for de medarbejdere, som skal hjælpe med at indfri vores bæredygtighedsambitioner.

I forhold til mange af vores konkurrenter har Frode Laursen den fordel at eje en stor del af vognparken selv, hvilket betyder, at vi selv har indflydelse på både valg og drift af materiel samt ikke mindst chaufførernes kørestil og dermed også direkte indflydelse på drivhusgas-emissioner.

Vi ønsker dog også at tage et ansvar for de emissioner, der indirekte er forbundet med vores forretning, og vi er derfor i 2022 gået i gang med at kortlægge vores emissioner i scope 3.

Vi vil i løbet af 2023 sætte mål for en reduktion af disse emissioner, selvom det selvkært er mere vanskeligt at have indflydelse på emissionerne her. Det skal dog ikke afholde os fra at forsøge, og vi tilbyder derfor bl.a. også vores faste vognmænd et driver-coachforløb, for at reducere dieselforbruget på lastbilerne. Det har vi gjort i 2022, og det fortsætter vi med i 2023. På den måde håber vi at kunne påvirke vores emissioner i scope 3 – ikke kun ved at stille krav, men i høj grad også ved at hjælpe og tilbyde vores leverandører muligheder.

Jeg er mange gange i løbet af året blevet spurgt af både kunder og medarbejdere, om krigen i Ukraine,

inflationen og en noget ustabil verden svækker vores fokus på grøn omstilling.

Det er der et meget klart svar på: Nej.

Vi kommer ikke til at sagtne farten på den grønne omstilling, tværtimod vil vi blive ved med at udfordre os selv, vores leverandører og markedet, for det bliver vi nødt til, hvis vi skal finde løsningerne. Selvom ladeinfrastruktur og -kapacitet langtfra er på plads, har vi derfor valgt at investere i et antal ellastbiler i 2023. Det har vi gjort ud fra deisen om, at vi bliver nødt til at læne os frem og få erfaringer med teknologien, og hvordan vi bruger den bedst muligt. Når det så er sagt, så er der heller ingen tvivl om, at transportbranchen ikke kan klare den grønne omstilling af den tunge transport alene.

For at opnå betydelig effekt på den grønne omstilling er det antal korte kilometer og ikke antal lastbiler, der gør en forskel. Selvom de ellastbiler, der i dag kører i byerne, er et vigtigt skridt på vejen, er det de mange lastbiler i landsdækkende distribution og grænseoverskridende transporter, der skal konverteres, for at det for alvor rykker noget. I dag kan vi dog ikke sætte ellastbiler ind på disse ruter, da der

hverken er tilstrækkelig ”grøn” kapacitet på el-nettet, kabelinfrastruktur eller tilstrækkeligt med lade-standere langs vejnettet.

Det hele hænger sammen, og derfor kræver grønne løsninger massive investeringer i infrastrukturen i hele Europa, og det skal ske så hurtigt som muligt.

Udover klimaagendaen er vores andet store fokusområde i Frode Laursen vores medarbejdere. Vi ønsker at give alle medarbejdere et godt og meningsfyldt arbejdsliv og gode arbejdsvilkår. Derudover arbejder vi aktivt for at bringe borgere på kanten af arbejdsmarkedet tilbage igen. I Frode Laursen A/S har vi 27 medarbejdere ansat i fleksjob, og i løbet af 2022 har vi haft mere end 60 borgere i virksomhedspraktik. Vi samarbejder i meget stort omfang med myndigheder og private virksomheder i Danmark, Tyskland og Sverige om at skabe meningsfyldte jobs for mennesker, som ellers ville have vanskeligt ved at opnå netop dette. Samtidig ser vi det som vores opgave at være med til at uddanne den unge generation, og vi har i 2022 formået at hæve vores andel af elever og lærlinge med 23%.

Det er alt sammen noget, jeg er virkelig stolt af, for jeg synes, det er vigtigt, at vi som en stor virksomhed tager et medansvar for det samfund, vi er en del af. Fleksjobberne, praktikanterne og eleverne bidrager sammen med aktive efterlønnere, seniorer og en bred vifte af nationaliteter til den brogede og mangfoldige arbejdsplads, som Frode Laursen er og gerne vil fortsætte med at være.

For vi ønsker til stadighed at arbejde med diversiteten. Vi tror på, at det styrker enhver virksomhed. Selvom vi desværre oplevede en lille tilbagegang på procentdelen af kvindelige ledere i Frode Laursen i 2022, så er det et af de områder, vi har stort fokus på i 2023. På samme måde har vi også en ambition om at nedbringe vores antal af arbejdsulykker yderligere og i det hele taget have et endnu større fokus på sundhed blandt vores medarbejdere i 2023.

Det giver mening for samfundet, for medarbejderne og for Frode Laursen. Og det er netop kernen i vores tilgang til bæredygtighedsområdet; det skal give mening – også i 2023, hvor vi med nye initiativer er klar til at flytte bæredygtigheden endnu længere frem.

Vitten, maj 2023 – Thomas Corneliusen, CEO



1) Frode Laursen dækker TA-Logistics A/S og datterselskaber med driftsmæssig sammenhæng til Frode Laursen

2) Rapporten udgør den lovpligtige redegørelse jf. årsregnskabsloven §99a og §99b for TA-Logistics A/S og Frode Laursen A/S.



92% Affald genanvendt i 2022



6% CO₂e-reduktion på scope 1 i 2022



29% CO₂e-reduktion på scope 2 i 2022



18% Samlet CO₂e-reduktion siden 2020



23% Flere elever og lærlinge i 2022



18% Kørsel foretaget på alternative brændstoffer i 2022

Om Frode Laursen

Frode Laursen er en familieejet koncern, der har eksisteret siden 1948.

Frode Laursen er i dag førende i Norden, når det gælder logistik-løsninger inden for dagligvarer, byggematerialer og recycling.

8
|
OM FRODE LAURSEN

Vi er sat i verden for på en ansvarlig måde at gøre vores kunders varer tilgængelige for forbrugerne: på rette tid, rette sted og i rette stand. Vores hovedvægt ligger på vores unikke 3PL-løsning: fra fabrik over vores logistikcentre til retailers, butikker og i sidste ende kundens kurv.

Vi arbejder ud fra vores hovedkvarter i Vitten, Danmark og vores logistikcentre, terminaler og kontorer i Danmark, Sverige, Tyskland, Finland og Polen.



FABRIK

LOGISTIKCENTER & CO-PACK

RETAILERS DISTRIBUTIONSCENTRE

BUTIKSAKTIVITETER



Flåde
700 biler



Medarbejdere
1.790



Bygninger
628.000 kvm



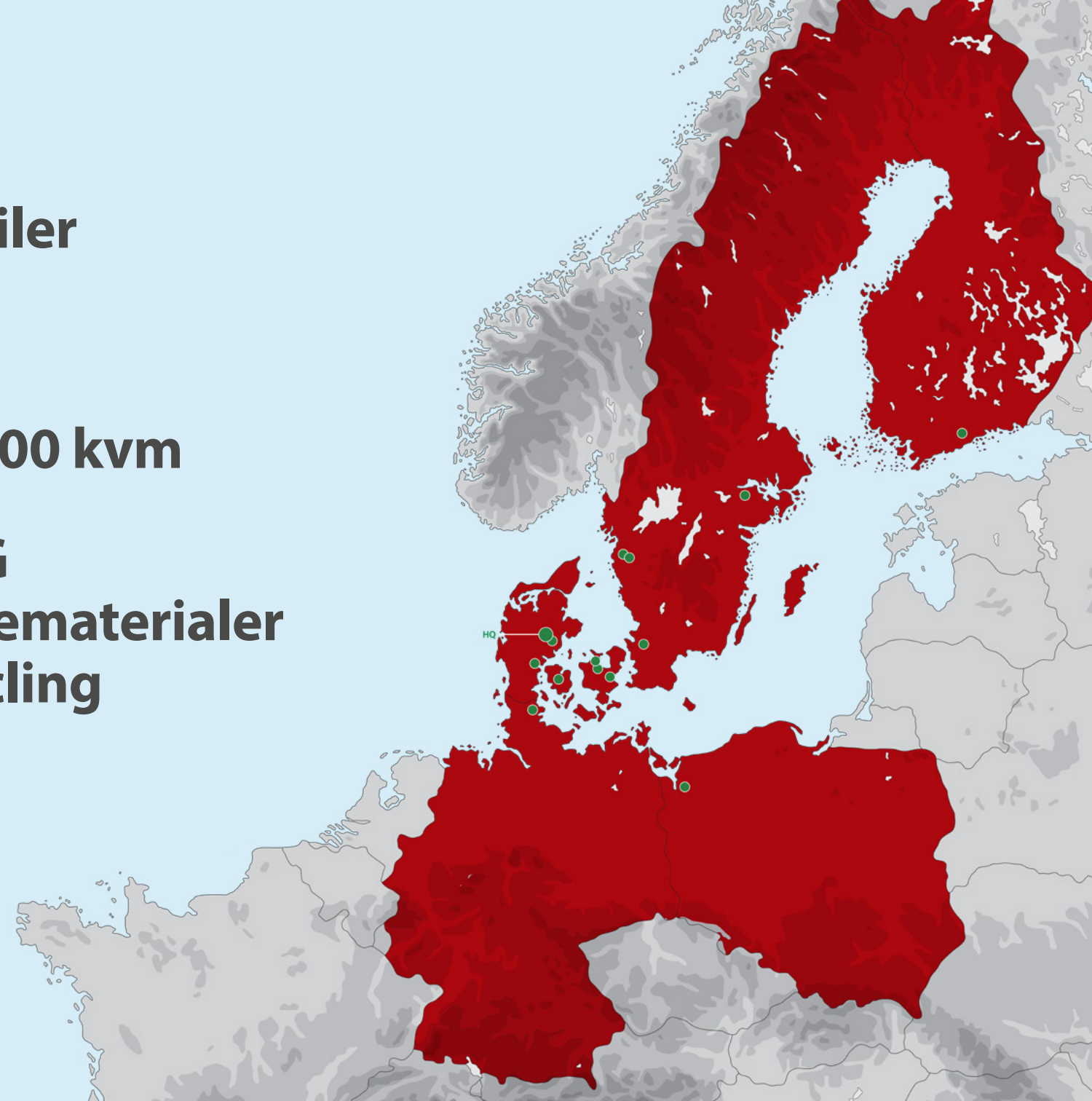
Sektorer
FMCG



Byggematerialer



Recycling



Vision og mission

Vision

Inden for udvalgte sektorer vil Frode Laursen være mærkevareleverandørernes og deres kunders foretrukne valg som Nordeuropas bedste logistikpartner.

Mission

Med vore logistikcentre som omdrejningspunkt sikrer Frode Laursen en ansvarlig vej for varerne fra fabrik til forbruger – gennem effektive processer, viden og passion for logistik.

Værdier

Frode Laursen er en værdidrevet virksomhed, og vores værdier skal altid understøtte vores mål, mission og vision. Ved at arbejde ud fra værdierne sørger vi for at sikre både god forretningsskik, effektive arbejdsgange og ikke mindst et godt arbejdsmiljø for vores medarbejdere.



Vi er til for kunden



Vi tager ansvar



Vi overholder aftaler



Vi tager altid udgangspunkt i facts



Vi erkender, at vi kan forbedre os hele tiden



Vi bruger altid en god omgangstone



Vi bruger ressourcer med fornuft



Vi samarbejder og løfter i teams

Bæredygtighed i Frode Laursen

Bæredygtighed er en integreret del af Frode Laursens forretning, og vi ønsker at gøre en forskel. Vi har baseret vores tilgang til bæredygtighed på FN's 17 verdensmål og har defineret de hovedområder, som er mest relevante i forhold til vores aktiviteter og dermed også områder, hvor vi vil være i stand til at gøre den største forskel.



Anstændige jobs til alle

Vi mener, at alle skal have mulighed for at arbejde. Vi ønsker at tilbyde sikre og anstændige jobs til alle vores medarbejdere.

Samtidig vil vi gøre en positiv forskel i de lokal-samfund, vi er en del af, ved at ansætte, integrere og fastholde medarbejdere, inklusive dem, der på grund af reduceret arbejdsevne eller andre årsager ellers er i risiko for at falde ud af jobmarkedet.

Vi ønsker at gøre forretninger på en etisk og ansvarlig måde, og det er essentielt for os, at vores ansatte og leverandører deler denne holdning.



Bæredygtig logistik

Vi ønsker at hjælpe med at løse den globale klimaudfordring omkring CO₂e-emission. Vi vil afsøge nye muligheder, både når det gælder alternative brændstoffer til vores biler og ny teknologi, der kan bidrage til et lavere CO₂e-aftryk. Samtidig har vi stort fokus på medarbejderadfærd, og vi ønsker, at både vores transportdivisioner og vores logistikcentre skal være så effektive som muligt i bestræbelserne på at reducere vores CO₂e-aftryk.

En ansvarlig vej – fra fabrik til forbruger



FN's verdensmål



Vores løfter

CO₂e-reduktion på 35 % fra 2020 til 2030

- Sikre konstant reduktion af CO₂e i transporten
- Sikre konstant reduktion af CO₂e i bygning og drift af logistikcentre
- Sikre udvikling og fremdrift ved hjælp af partnerskaber.

Alle, der ønsker det, har ret til et meningsfuldt arbejde

- Sikre en mulighed for, at folk på kanten af arbejdsmarkedet kan blive en del af det
- Sikre udvikling af medarbejdere
- Sikre udvikling og fremdrift ved hjælp af partnerskaber.

En ansvarlig forretning

Tag hånd om miljøet

- Sikre reduktion af vandforbrug
- Sikre øget sortering og genbrug af affald
- Sikre fokus på miljø og biodiversitet i valg af materialer og brændstoffer.

Passe på vores medarbejdere

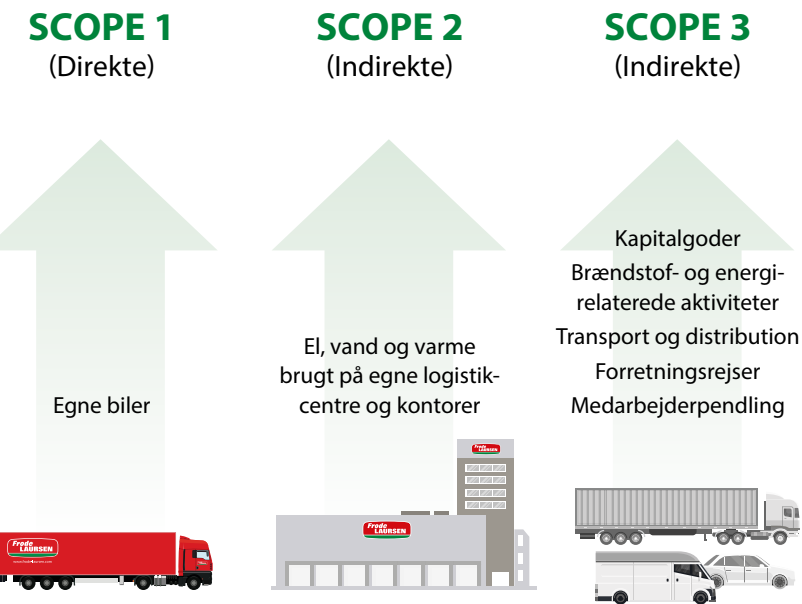
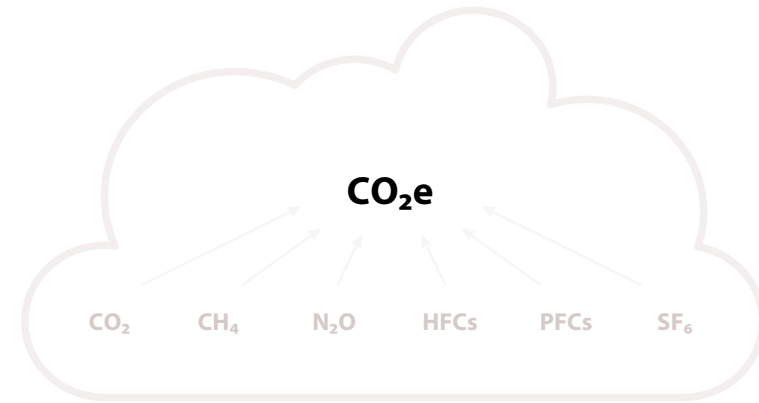
- Sikre lige muligheder for alle
- Sikre ordentlige arbejdsforhold
- Sikre, at menneskerettigheder bliver overholdt i hele værdikæden.

Fastholde en sund forretning

- Sikre en økonomisk bæredygtig virksomhed med vækst og øget jobskabelse til følge
- Sikre en nul tolerancepolitik over for korruption
- Sikre en stor grad af gennemsigtighed
- Sikre en stabil og god kontrol samt risikostyring.

Klima og miljø

Som en del af en branche med et markant klimaaftryk ser vi det som vores pligt at gå foran og bidrage til den grønne omstilling. Frode Laursens mål er derfor at reducere vores CO₂e-emissioner med 35 % fra 2020 til 2030 i scope 1 og 2.



SCOPE 1, 2, 3 i Frode Laursen

I 2022 lykkedes vi med at reducere vores emissioner med 6%. Det betyder, at vi indtil videre har reduceret vores CO₂e-emissioner i scope 1 og 2 med i alt 18% siden 2020.

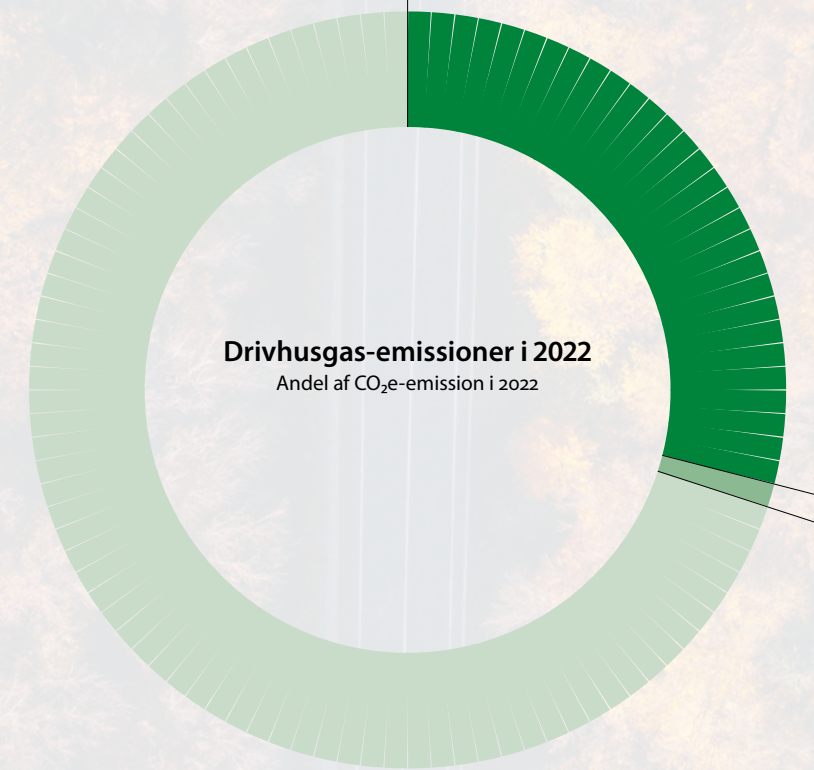
Vi er i 2022 for første gang gået i gang med at kortlægge vores emissioner i scope 3 og medregner dem nu i vores samlede CO₂e-aftryk.

Kortlægningen viser, at vores største aftryk sker i scope 3, og i 2023 vil vi – i lighed med scope 1 og 2 – fastsætte et mål for reduktion af vores CO₂e-emissioner i scope 3.

71% – Scope 3

Drivhusgasemissioner uden for Frode Laursens forretning

- 6% Kapitalgoder – Emissionerne kommer først og fremmest fra køb af lastbiler.
- 10,5% Brændstof og energirelaterede aktiviteter – raffinering af diesel
- 79,7% Transport og distribution – Alle indkøbte transport og distribution – transport via underleverandører
- 0,2% Forretningsrejser
- 3,6% Medarbejderpendling



28% – Scope 1

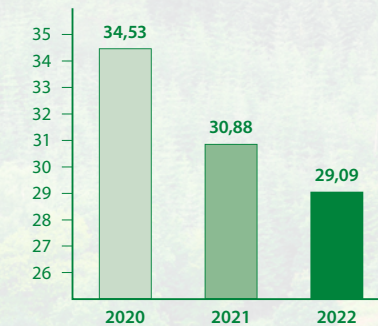
Drivhusgasemissioner fra egne biler

1% – Scope 2

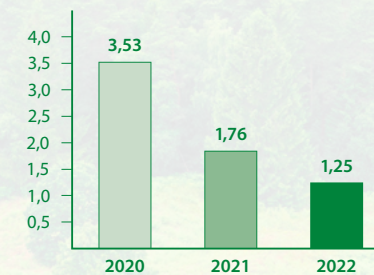
Drivhusgasemissioner fra el, vand og varme brugt på vores logistikcentre og vores kontorer

Transport

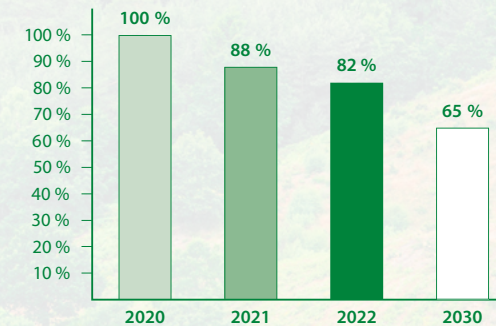
Energiintensitet SCOPE 1
CO₂e-emission (gram pr. tonkilometer)



Energiintensitet SCOPE 2
CO₂e-emission (kilogram pr. m²)



Samlet CO₂e-reducering SCOPE 1+2
Mål – 35% reducere fra 2020 til 2030



Frode Laursens største klimapåvirkning er uden sammenligning vores transport. Derfor har vi også meget stort fokus på vores energiintensitet, og hvordan vi kan nedbringe vores emission af CO₂e pr. tonkilometer. I 2022 lykkedes det os at reducere emissionen med 6%. Det er et resultat, som vi er virkelig stolte af, fordi det er resultatet af en meget stor indsats af vores medarbejdere, og fordi det er et bemærkelsesværdigt resultat i forhold til transportbranchen generelt.

Stigning i forbrug af alternative brændstoffer

Resultatet skyldes bl.a. et øget forbrug af alternative brændstoffer, der i 2022 steg fra 16% til 18% af vores samlede forbrug i scope 1. Vi havde ambitioner om en endnu større stigning i andelen, men Frode Laursens relativt store flåde af biogaslastbiler blev udfordret i

2022, hvor prisen på gas steg voldsomt, som følge af krigen i Ukraine. Det lykkedes os dog at bruge nogle af de biler, der før kørte på LNG (liquified natural gas) i Tyskland til at køre på LBG (liquified biogas) i Sverige. Det betød, at andelen af vores forbrug af LBG steg med 74%, hvilket også har haft en positiv indvirkning på vores CO₂e-emission.

Den samme positive tendens gør sig gældende på CBG (compressed biogas). Her tankede vi i 2022 270.423 kg, hvilket er hele syv gange så meget som året før, hvor vi tankede 38.206 kg.

De fleste kilometer på alternative brændstoffer bliver dog uden sammenligning kørt på HVO-biodiesel. Her har vi siden 2021 tilbudt vores kunder i Danmark og Sverige at være en del af vores Green Fuel Quota Concept. Konceptet giver vores kunder

mulighed for at sikre, at deres andel af distributionen hos Frode Laursen dokumenteret bliver kørt på HVO, der bliver produceret af bl.a. husholdnings-, slagteri- og træaffald og reducerer CO₂e-aftrykket med 88%. I 2022 tankede vi 1.796.946 liter HVO, hvilket var en stigning på HVO-kørsler på knap 3% i 2022.

Vi ønsker at fortsætte den gode udvikling og har en ambition om i 2023 at forøge vores grønne kilometerandel yderligere.

De alternative brændstoffer bliver i 2023 suppleret med el, da vi i løbet af året forventer at indsætte de første ellastbiler i vores flåde.

Fyldningsgrad og opdateret flåde

Sideløbende med vores fokus på alternative brændstoffer er vi også optaget af at sikre så meget gods på bilerne som muligt. I 2022 steg fyldningsgraden fra vores distributionscentre med 4,2%, og vi har haft en stigning i vores brug af modulvogntog. I 2023 bliver der i Sverige åbnet op for brug af dobbeltrailere, og vi er i den forbindelse klar med et pilotprojekt, der vil betyde, at vi kan blive endnu mere energieffektive i vores kørsler.

Vores flåde udgør cirka 700 biler, og dermed ejer Frode Laursen selv en stor del af de biler, vi bruger til transport og distribution. På den måde har vi en unik mulighed for at sikre, at både materiale og vores chauffører er i stand til at yde deres bedste.

99,3% af vores biler er Euro 6-standard. Ambitionen for 2022 var, at alle vores biler skulle være Euro

6-standard, men også i 2022 var markedet for lastbiler overophedet, og det har ikke været muligt at skaffe lastbiler nok. Vi regner med, at de få Euro 5-standard-lastbiler, vi har tilbage, bliver udskiftet i løbet af 2023.

Fokus på kørestil

Samtidig med at vi kigger på alternative brændstoffer, fyldningsgrad og nyt materiel, har vi konstant fokus på chaufførernes kørestil. I 2022 har vores danske chauffører således kørt 0,14 km længere pr. liter diesel, hvilket betyder, at vi i alt har kørt hele 694.521 km længere på den samme mængde brændstof. En flot reduktion, der kan aflæses i CO₂e-regnskabet. Derfor har vi i 2022 udvidet vores fokus på kørestil til også at omfatte vores faste vognmænd, så vi på den måde også tager et aktivt ansvar for vores CO₂e-emission i scope 3.





Case

Værktøj reducerer vognmænds emission

Efter succes med at få egne chauffører til at køre længere på literen besluttede Frode Laursen sig i 2022 til at udvide programmet og også tilbyde kørestilskurser til faste vognmænd og deres chauffører.

– Vi ønsker også at tage et ansvar for vores emissioner i scope 3, og via dette værktøj giver vi vores vognmænd mulighed for at mindske deres CO₂-emission, fortæller teknisk direktør i Frode Laursen, Jan Skov Pedersen, og fortsætter:

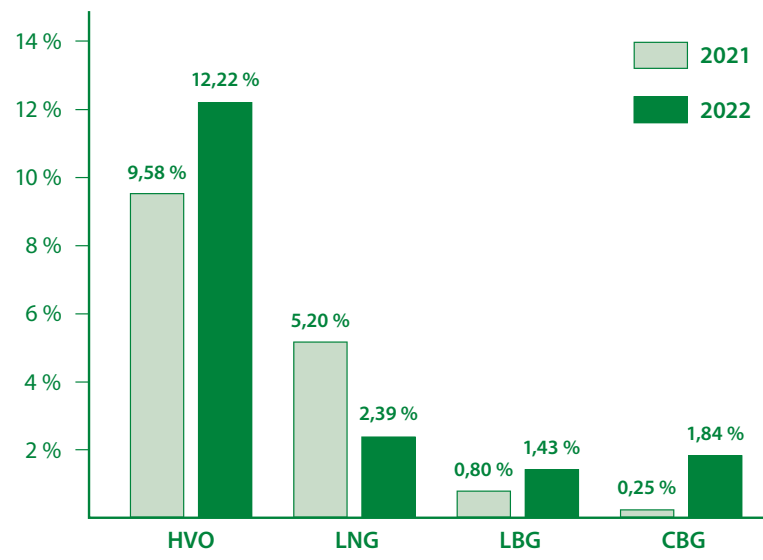
– Brændstoføkonomien bliver bedre, og der er mindre slitage på bilerne og dækkene, fordi chaufførerne får hjælp til at være forudseende og undgå hårde opbremsninger. Det giver både en forbedret bundlinje og en reduktion af CO₂-emissionen, både fordi bilerne bruger mindre diesel, og fordi vi minimerer råstofforbruget ved at passe på materiellet og holde igen med indkøbene af nyt.

Tilbuddet fra Frode Laursen består af et endagskursus hos Scania Driver Academy, hvor chaufførerne modtager undervisning i blandt andet køreteknik. Bagefter bliver der installeret et display i bilerne, hvor chaufførerne kan følge med i, hvordan de klarer sig på forskellige parametre som forudseenhed og opløb. Den information bliver samtidig samlet i en rapport, som hver måned bliver sendt til vognmændene, der deler resultaterne med chaufførerne. Frode Laursen tilbyder vognmændene dette helt gratis i seks måneder, uanset hvilket lastbilmærke de kører i. Herefter har de mulighed for at fortsætte for egen regning. En af de vognmænd, der har deltaget i programmet og efterfølgende er fortsat, er Anders B. Christensen fra ABC transport.

– Jeg havde selvfølgelig en idé om, at det kunne hjælpe. Men jeg var nu alligevel overrasket over, hvor stor en forskel det rent faktisk gjorde. Alene i forhold til brændstoføkonomien kører vi op til 300 meter længere på literen, fortæller han.

Andel af alternative brændstoffer

Andel i %



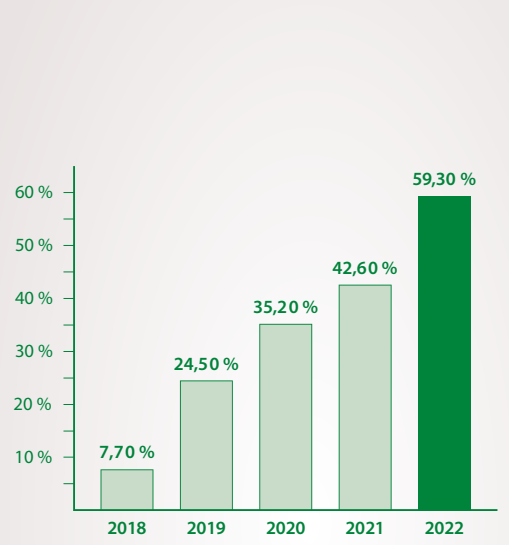
HVO-biodiesel er en vedvarende dieselform, der er produceret af vegetabilsk fedt og olie.

LNG er flydende naturgas. LNG tankes som udgangspunkt kun i de tilfælde, hvor udbuddet af LBG ikke er tilstrækkeligt.

LBG er flydende biogas.

CBG (BIOGAS) er en metanbaseret gas lavet af affald eller biologisk materiale.

Andel af omsætning, hvor kunder modtager CO₂e-rapporter



Frode Laursen har i flere år tilbudt vores kunder månedlige rapporter om deres transporters CO₂e-emission. I løbet af de seneste år har vi oplevet en markant stigning i efterspørgslen efter disse rapporter. I 2022 udgjorde den andel af omsætningen, hvor vi sender CO₂e-rapporter ud til kunder, 59,3 % – en stigning på knap 17 % i forhold til året før.



Bygninger

I Frode Laursen kortlægger vi løbende vores logistikcentres og øvrige bygningers forureningsrisici og energiforbrug, og vi gør vores bedste for at minimere risici og reducere vores forbrug.

Selve idéen bag vores multishare-lagerløsning er pr. definition bæredygtig: Fælles faciliteter sparer ressourcer – både i transporten og på logistikcentrene. Ikke desto mindre har vi omkring 628.000 kvm lager- og kontorbygninger, hvilket gør det meget vigtigt for Frode Laursen at finde den bedste måde både at bygge og drifte logistikcentrene på.

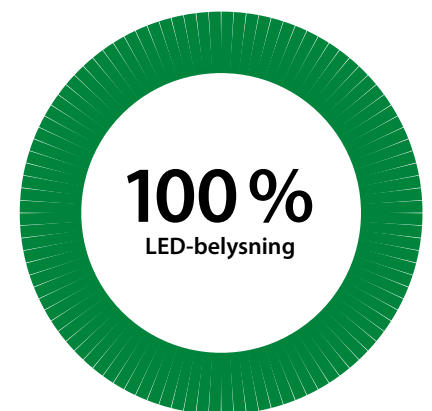
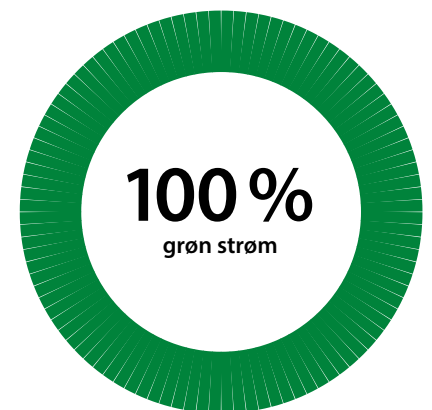
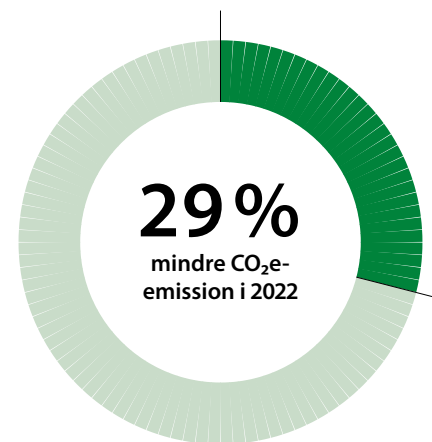
Mindre forbrug

Vores bygningsafdeling arbejder konstant på at mindske energiforbruget og derved reducere vores indvirkning på miljøet.

I 2022 betød det, at vi sænkede vores forbrug på både fjernvarme, gas og olie – og det på trods af at vi indviede 39.000 nye kvadratmeter i Eskilstuna, Sverige. Vi har haft en lille stigning i vores totale elforbrug, men da alt vores el er 100 % grønt, har vi i 2022 reduceret vores bygningers CO₂e-emission med 23 %.

Konkret er besparelserne sket ved et mindre forbrug af gas og olie bl.a. på grund af installering af varmepumpe på vores logistikcenter i Jyderup, vores største logistikcenter i Danmark.

Samtidig har vi også selv kunnet producere grøn strøm fra vores solcelleanlæg ved vores logistikcentre i henholdsvis Jyderup, Danmark og Åstorp, Sverige.



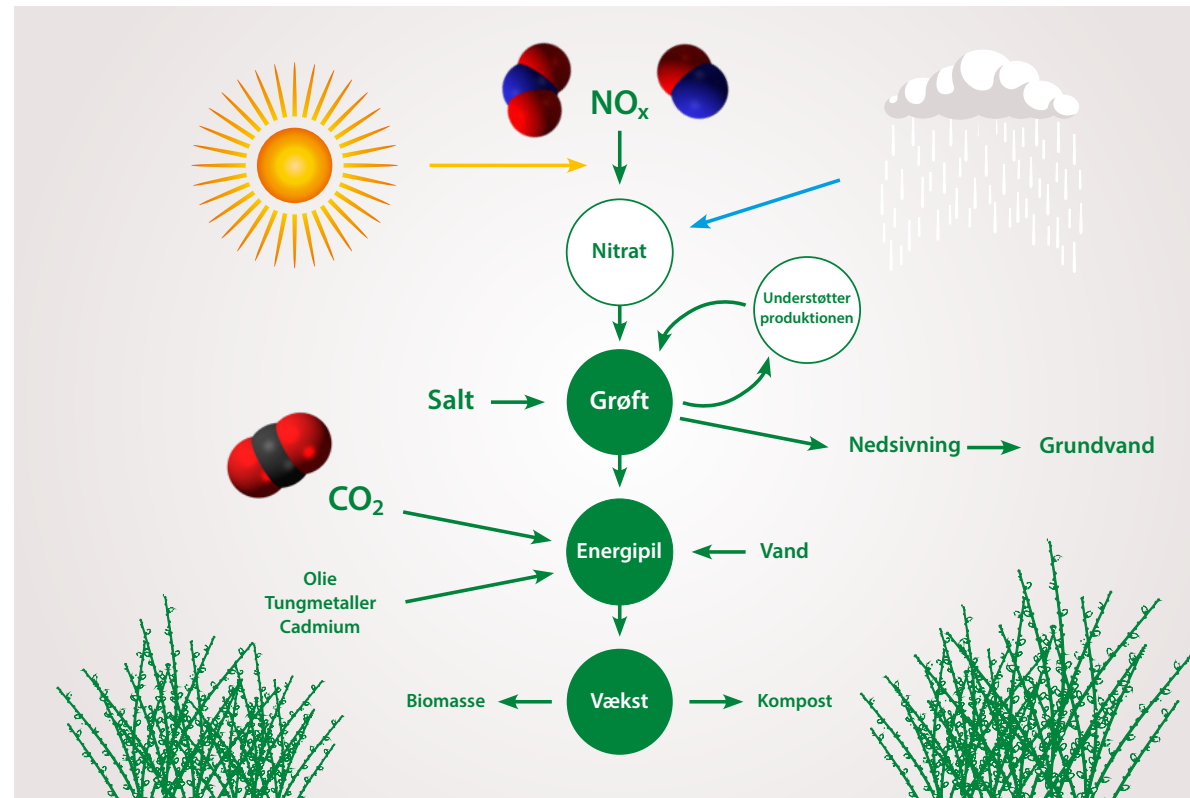
Case

Genbrug af regnvand og styrkelse af biodiversitet

I 2022 indviede vi vores nye logistikcenter i Eskilstuna. Det er det første af vores logistikcentre, der er bygget efter vores Green Warehouse Vision, som tager hensyn til miljø og klima både i opførelsen og driften af logistikcentret. Det betyder bl.a., at vi har udvidet vores genbrug af regnvand til ikke alene at omfatte vores vaskehal men også både toiletter og rengøring.

Derudover har vi etableret grøfter rundt om grunden for at lede det resterende regnvand væk. På den måde undgår vi både at bruge plastikrør og plastikbrønde, og det styrker samtidig biodiversiteten. Endelig hjælper grøfterne også til med at reducere risikoen for overbelastning af kommunens rør i vejen og oversvømmelse af nærliggende åer og vandløb ved kraftige regnskyl.

– Vi ser meget frem til at høste erfaringer fra disse tiltag, da vi på simple måder skåner miljøet men samtidig giver noget tilbage til miljøet i form af levesteder for insekter og tudser, fortæller byggechef Jakob Gundal Nikolajsen.



Naturens eget rensningsanlæg

Taget på vores logistikcenter i Eskilstuna er et Noxout-tag, dvs. at det indfanger de skadelige NO_x-partikler, som udsendes fra biler og lastbiler. Herefter omdanner solens UV-stråler NO_x-partiklerne til nitrat, der udvaskes, når det regner.

I vores grøfter har vi plantet energipil, der absorberer den nitrat, der kommer fra taget. Efter et par år kan pilen høstes og bruges til biomasse eller kompost.

– Det betyder, at vi etablerer et "naturens eget rensningsanlæg" på vores ejendom, hvor vi indfanger skadelige partikler og omdanner dem til energi, alt sammen med naturens egne midler, fortæller byggechef Jakob Gundal Nikolajsen



Affald som ressource

Frode Laursens logistikcentre producerer et stort kvantum af især plastik- og papaffald, som vi har stort fokus på at få genanvendt på bedst mulig måde. Derfor sorterer vi systematisk vores affald på alle vores logistikcentre, og vi arbejder løbende på at forbedre vores affaldssortering og genanvendelse. Målet er, at alt affald skal genanvendes. I 2022 blev 92 % af vores affald genanvendt, og det er desværre en lidt mindre andel end året før. Det skyldes bl.a. ændringer i vores affaldssammensætning, der har medført, at en større andel ikke har været egnet til genanvendelse. Ikke desto mindre har vi ambitioner om igen at øge vores procentdel af affald, der genanvendes.

Mindre plastik

I Frode Laursen har vi fokus på at bruge så lidt plastik som muligt. Det betyder bl.a. følgende:



I 2022 kørte vi pilotprojekter for at se, om det er muligt at udskifte vores 15 my-maskinfolie med et tyndere 10 my-folie. Vi mener, at det er en reel mulighed, og vi vil implementere dette i 2023. Vi vurderer, at det vil betyde en besparelse på maskinfolien på omkring 45 %.



Alt vores håndfolie er lavet af 75 % genbrugsplast.



Når vi samler vores ¼- og ½-paller på en helpalle, lastsikker vi med enkelte bånd rundt om helpallen. Standard i branchen er at foliere rundt om pallen, men det plastforbrug har vi skåret væk ved denne proces.

Emne

✔ Opnået 2022

🎯 Mål 2023

CO₂e-udledning Scope 1, 2 og 3

- ✔ I 2022 sænkede vi vores samlede CO₂e-emission i scope 1 fra 32.835 ton til 30.811 ton. Det betød et fald i CO₂e pr. tonkilometer på 1,79 gram svarende til 6 %.
- ✔ Vi sænkede vores energiforbrug i 2022 fra 1.010 ton til 782 ton. Det betød et fald pr. kvm på 0,51 kg svarende til 29 %.
- ✔ Samlet set har vi reduceret vores CO₂e-emission i scope 1 og 2 med 6 %.
- ✔ Vi har kortlagt vores CO₂e-emissioner i scope 3.

- 🎯 Yderlig reducere af CO₂e-aftryk, så vi kan nå vores mål om 35 % reducere af Frode Laursens samlede CO₂e-emission pr. tonkilometer og pr. kvm fra 2020 til 2030.
- 🎯 Etablering af målsætning om reducere af scope 3.

Vores flåde og alternative brændstoffer

- ✔ I 2021 udgjorde vores miljøvenlige brændstof 16 % af vores samlede forbrug. I 2022 udgjorde det 18 % af vores forbrug.
- ✔ På baggrund af den voldsomt stigende gaspris fravalgte vi i 2022 at investere i flere biogasbiler. Vores flåde er dermed stadig på 39 biogasbiler.
- ✔ På grund af leveringsproblemer kom vi desværre ikke helt i mål med, at alle biler skal være Euro 6-standard. 99,3% af bilerne er det.
- ✔ Green Fuel Quota Concept bliver brugt af stadig flere kunder.

- 🎯 Forøgelse af den grønne andel af vores brændstof-forbrug med 20 %.
- 🎯 Vedligeholdelse af flåden. Alle biler skal være Euro 6-standard
- 🎯 Investering i og implementering af ellastbiler.
- 🎯 Udvidelse af Green Fuel Quota Concept.
- 🎯 Igangsættelse af pilotprojekt med dobbelt-trailere i Sverige.

Emne

✔ Opnået 2022

🎯 Mål 2023

Kørestil og fyldningsgrad

- ✔ Kørselseffektiviteten for chaufførerne i Road DK er forbedret med 4,65 %
- ✔ Fyldningsgraden er forbedret på alle vores distributionscentre. I gennemsnit er fyldningsgraden forbedret med 4,20 %

- 🎯 Forbedring af fyldningsgraden på udvalgte kørsler fra logistikcentre
- 🎯 Fokus på kørestil for vognmænd
- 🎯 Reducere af tomkørsel.

Energiforbrug

- ✔ Etablering af varmepumper.
- ✔ Forbedring af strømbesparende LED-lamper.
- ✔ Etablering af ladestander til personbiler i Vitten og Jyderup i Danmark samt Åstorp, Angered og Stenkullen i Sverige.
- ✔ Tilbud om mulighed for CO₂e-rapportering på lagerhotellerne til kunderne.

- 🎯 Etablering af ladestander til personbiler på flere lokationer.
- 🎯 Pilotprojekt vedr. yderligere optimering af energiforbrug på vores lokationer.
- 🎯 Nye strømbesparende LED-Lamper opsættes i to logistikcentre i Flensborg.

Affald og plastik

- ✔ Pilotprojekt omkring øget affaldssortering på hovedkontoret i Vitten.
- ✔ Andelen af genanvendt affald fra logistikcentrene faldt til 92 %. Det skyldes først og fremmest en ændring i affalds-sammensætningen.
- ✔ Pilotprojekt, hvor maskinfolie er gået fra 15µ til 10µ.
- ✔ Al vores håndfolie er lavet af 75 % genbrugsplast.

- 🎯 Udbredelse af affaldssortering på lokationerne
- 🎯 Indførelse af 10µ maskinfolie i hele virksomheden.

Vandforbrug

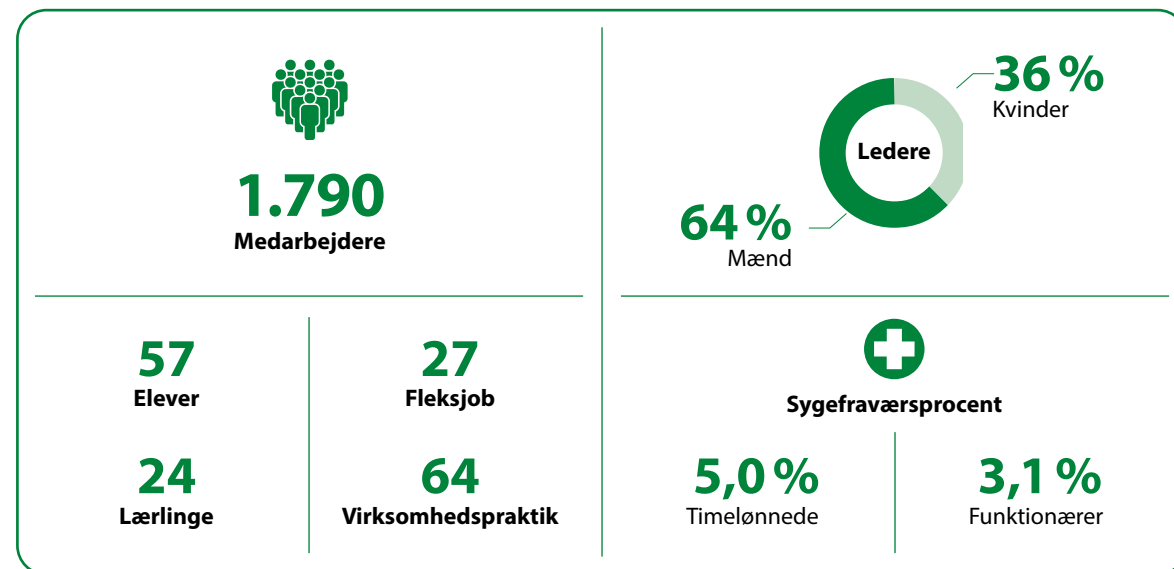
- ✔ Regnvand anvendes til rengøring i Eskilstuna og Åstorp.
- ✔ Regnvand anvendes til toiletskyl i Eskilstuna.

- 🎯 Regnvand skal anvendes til toiletskyl ved alle nybyggerier.

Medarbejdere og samfundet

I Frode Laursen betragter vi vores medarbejdere samt deres viden og erfaring som vores vigtigste ressource, og det er vigtigt for os, at alle vores medarbejdere behandles med respekt.

Medarbejderdata 2022



Samtidig udgør alvorlige ulykker og fysisk overbelastning vores væsentligste risici relateret til sociale forhold og medarbejderforhold. Derfor har emner som sikkerhed, arbejdsforhold og uddannelse høj prioritet i Frode Laursen.



Diversitet³⁾

Diversitet styrker forretningen og giver bedre resultater og er derfor også en prioritet i Frode Laursen. Når man som os er en koncern, der arbejder på tværs af grænser, har lokationer i fem lande og ansatte af endnu flere nationaliteter, er det klart, at diversitet, inklusion og evnen til at forstå hinanden på tværs af bl.a. kultur, alder, religion og køn er et must for, at koncernen kan fungere hensigtsmæssigt

Selvom transport- og logistikbranchen er en branche med en stor overvægt af mænd, har vi et mål om, at mindst 20 % af bestyrelserne i Frode Laursen A/S og TA-Logistics A/S skal bestå af kvinder. Det mål opfylder vi pt.

Vi har dog også i Frode Laursen en ambition om at forøge antallet af det underrepræsenterede køn på de øvrige ledelsesniveauer.

Derfor har vi i 2022 bl.a. omformuleret vores stillingsopslag og gjort sproget inkluderende samt arbejdet med individuelle karriereplaner for kvindelige medarbejdere. Selvom disse målrettede tiltag har haft en effekt og resulteret i nye kvindelige ledere, så var der desværre et lille fald i vores andel af kvindelige ledere i 2022, hvor vi gik fra 37 % året før til 36 % kvindelige ledere.

Den udvikling er vi ikke tilfredse med. Vi vil derfor i 2023 understøtte vores arbejde med diversitet ved aktivt at arbejde med eventuelle bias eller forudindtagede holdninger til mennesker i forbindelse med rekruttering og ledelse af medarbejdere. Samtidig vil vi sætte nye udvidede mål for det underrepræsenterede køn.

Diversitet er dog ikke kun begrænset til køn, og Frode Laursen er en virksomhed med mange nationaliteter og generationer. Vores medarbejders alder spænder fra helt unge elever og lærlinge til medarbejdere over 70 år, der har 50 års anciennitet i virksomheden.

Vi er stolte af både at være en arbejdsplads for de meget erfarne og de helt nye på arbejdsmarkedet. Vi mener, at vi som virksomhed har et ansvar for at uddanne fremtidens kontorassistenter, speditører, økonomimedarbejdere, chauffører, lagermedarbejdere og mekanikere. Samtidig er vi glade for den energi og det gåpåmod, de kommer ind i virksomheden med. I 2022 intensiverede vi vores arbejde med elever og lærlinge og øgede optaget af nye elever og lærlinge med 23 %, hvilket betød, at vi i 2022 havde 57 elever og 24 lærlinge. Målet for 2023 er at øge vores antal af lærlinge inden for både transport og lager.

3) Dette afsnit udgør den lovpligtige redegørelse jf. årsregnskabsloven §99b for TA-Logistics A/S og Frode Laursen A/S.



Arbejds miljø & uddannelse

Det skal være sikkert at gå på arbejde i Frode Laursen, og vi gør vores allerbedste for at forhindre arbejdsulykker.

Alle medarbejdere har ret og adgang til det nødvendige sikkerhedsudstyr, og vi udfører både hændelsesanalyser samt sikkerhedstræning af medarbejderne.

Der bliver løbende holdt samarbejdsudvalgsmøder, hvor arbejdsulykker og forbyggende handlinger drøftes.

Frode Laursen indsamler sammenlignelige data fra de lande, vi opererer i. Det resulterer i fire årlige rapporteringer til koncernens bestyrelse og sikrer et konstant fokus på at forbedre sikkerheden.

I 2022 har vi i Frode Laursen haft et fald i arbejdsulykker fra 55 til 53. Antallet er dog stadig for højt og langt fra tilfredsstillende. På baggrund af en kategorisering af danske ulykker i 2021 havde vi i 2022 fokus på nedbringelse af faldulykker og ulykker med crayer, elhund og lift. Desværre har det øgede fokus ikke givet det forventede resultat, og vi vil i 2023 fortsætte arbejdet med nedbringelsen af antallet af ulykker.

I 2022 har vi kategoriseret alle ulykker i alle lande. Vi kan se, at fald fortsat er den største grund til ar-

bejdsulykker, nemlig 27% af arbejdsulykkerne. I 2023 vil vi arbejde målrettet for at hindre dette, ligesom vi også vil registrere alle arbejdsulykker – både uden og med fravær.

Det gør vi, så vi kan få viden om alle ulykker, og hvor det går galt.

Der skal i 2023 udarbejdes forebyggende handlinger på alle ulykker, og vi vil gøre emnet sikkerhed mere synligt i vores kommunikation ved hjælp af sikkerhedskampagner.

Sygefravær

Arbejdsulykkerne resulterede i 2022 i 1.401 sygedage. Det har været en af grundene til, at vi i 2022 oplevede en stigning i vores sygefravær for timelønnede på 1,2%. Vi har dog også oplevet en stigning i sygefraværet for funktionærer, og vi vil i 2023 have ekstra fokus på nedbringelse af fraværet. Det skal ske ved at have særligt fokus på de afdelinger, hvor vi oplever højt sygefravær, arbejde målrettet med årsagerne og ved generelt at udbrede kendskabet til vores sundhedsordninger. Endelig vil vi, især på vores lagre, arbejde med ergonomi.

Uddannelse

Det er vigtigt for Frode Laursen, at vi hjælper vores medarbejdere med, at udvikle sig i takt med at koncernen og verden omkring os udvikler sig. Også i 2022 blev der sat fokus på uddannelse inden for forskellige faggrupper. Der blev iværksat ledelsestræning på lagrene, der blev kørt kurser for chauffører med fokus på sikkerhed og kørestil, og funktionærer blev tilbudt kompetenceudviklingskurser vedr. f.eks. personlig effektivitet og sprog. Vi vil fortsat have fokus på disse ting i 2023, og vi vil samtidig igangsætte Frode Laursens Lederuddannelse, hvor vi giver alle ledere med medarbejderansvar grundlæggende ledertræning. Forløbet vil strække sig over fem moduler med forskellige temaer.

Samtidig har vi udarbejdet et kursusforløb for medarbejdere uden ledelsesansvar, hvor man har mulighed for at lære mere om, hvad lederrollen indebærer, får klarlagt personlige adfærdsmønstre og hører oplæg fra andre ledere i virksomheden. På baggrund af dette kursus får medarbejderne et indblik i rollen som leder, der gør dem i stand til at vurdere, om de ønsker at gå efter en lederrolle.



En del af lokalsamfundet

Frode Laursens engagement i lokalsamfundene omkring os er en naturlig forlængelse af vores medarbejderfokus.

I mange tilfælde er vores logistikcenter blandt de største arbejdspladser i lokalområdet, hvilket giver os et ansvar for at bidrage til lokalsamfundet. Vi arbejder tæt sammen med de lokale myndigheder og politikere, og på de fleste af vores lokationer har vi folk i jobprøvning, eller vi deltager i andre tiltag, der arbejder for at inkludere folk på kanten af jobmarkedet.

Et par eksempler er vores lange samarbejde med det statsejede SAMHALL i Sverige og lokale samarbejder med jobcentrene i de byer, hvor vi har lokationer.

Sponsorater

Vores lokale engagement bliver også tydeliggjort i vores mange lokale sponsorater. Det er vigtigt for os at gøre en forskel for vores medarbejdere – også når de har fri. Derfor sponsorerer vi lokale sportsklubber og lokale begivenheder i de områder, hvor vi har vores lokationer. Formålet er at bidrage til at øge sammenhængskraften og udviklingen i de lokalsamfund, hvor vores medarbejdere bor.

Hvert år støtter vi også kampen imod kræft gennem den danske kampagne: "Knæk Cancer". Her er der tale om en holdindsats forstået på den måde, at vores medarbejdere indsamler og donerer – og derefter går

Frode Laursen ind og fordobler beløbet. Det er blevet en god tradition, som både vi og vores medarbejdere er stolte af, og det bidrager yderligere til fællesskabet og sammenholdet.

Den tradition blev udvidet, da Rusland i februar 2022 gik ind i Ukraine, og vi sammen med vores medarbejdere samlede 75.000 kr. ind til Ukraine. Samtidig gik vi sammen med nogle af vores kunder, der donerede nødhjælp til ukrainske flygtninge, mens vi sponsorerede transporten.

I det hele taget var 2022 et udfordrende år med efterdønningerne af COVID-19, krig i Ukraine og klimaforandringer. Derfor besluttede vi i Frode Laursen at udskifte julegaven til kunderne med en donation til Læger uden Grænser på 130.000 kroner. Noget som blev taget godt i mod – også af kunderne.

Sidst på året indgik vi et partnerskab med Wefood, der er en del af Folkekirkens Nødhjælp, og som sælger overskudsmad i seks butikker i danske byer. Et partnerskab som vi glæder os til at udvikle i 2023.

Case

Et job med mening

Siden 2012 har Frode Laursens logistikcenter i Hørning samarbejdet med Skanderborg Kommune om at hjælpe borgere ind på arbejdsmarkedet igen. Hele 800 borgere har siden da været igennem projektet, der giver borgere med forskellige baggrunde mulighed for at prøve kræfter med, hvad det vil sige at have et arbejde. Arbejdet sker i nogle lokaler ved siden af logistikcentret.

– I bund og grund har vi lavet et pakkeri, der 1:1 afspejler det, som vi serovre på det andet lager. Der er dog ikke noget tidspres, hvilket betyder, at vi kan sænke tempoet og tage flere pauser. På den måde har vi skabt nogle trygge rammer, hvor vi kan tage hensyn til de behov, borgerne måtte have, fortæller Malene Laulund Jensen, der er ansvarlig for projektet i Frode Laursen.

Malenes arbejde foregår i tæt dialog med virksomhedskonsulent Tina Sørensen fra Kompetencecenter Skanderborg. Hun kender projektet indgående, og derfor har hun Frode Laursen for øje, når hun skal hjælpe borgere i virksomhedspraktik.

– Når det er muligt, sender jeg dem videre til Frode Laursen. Fordelen er, at de her bliver mødt af en venlig Malene, som de hurtigt får tillid til. Og så giver det også noget, at de i eksempelvis supermarkeder kan vise børnene, at de har været med til at pakke varerne. Det skaber noget stolthed, motivation og ansvar, fordi det pludseligt er et job med mening, fortæller Tina Sørensen.





Case

Frode Laursen og Wefood bekæmper madspild

Frode Laursen indgik i december 2022 en aftale med Folkekirkens Nødhjælps madspiltsbutikker om at sponsorere transporten af overskudsvarer mellem landsdelene.

Frode Laursen sørger for at transportere overskudsvarer fra Wefoods hovedlager i Hvidovre til lageret i Viby ved Aarhus, og derved har Frode Laursen sørget for at løse et stort problem for Wefood, der sælger overskudsvarer i seks butikker i hele Danmark.

– Vi får rigtig mange af vores overskudsvarer fra virksomheder i Københavnsområdet. Tidligere har vi på grund af transportomkostninger ofte måttet opgive at sende varerne videre til vores butikker i Jylland, men med aftalen med Frode Laursen er det nu muligt, fortæller Jan-Martin Mikkelsen, der er ansvarlig for WeFood-butikkerne.

Ressourcer med fornuft

Transportdirektør i Frode Laursen, Allan Munkholm Poulsen, er også glad for samarbejdet.

– Vi er glade for at kunne hjælpe. I Frode Laursen har vi en værdi, der hedder, at vi bruger ressourcer med fornuft, og for os er det derfor rigtig sund fornuft at være med til at reducere madspild.

Sidste år sikrede Wefood, at 410 tons madvarer endte på spisebordet i stedet for i skraldespanden. Når der i Danmark hvert år bliver smidt omkring 540.000 tons mad ud, så er det en vigtig mission – også for en virksomhed som Frode Laursen, der i forvejen er en af Nordens førende logistikvirksomheder inden for detail og FMCG-området.

– For os giver det god mening at hjælpe, hvor vi kan, ved at gøre det, vi er gode til. I det her tilfælde synes vi, at samarbejdet ligger lige til højrebænet, og vi håber, at vi sammen med Wefood kan være med til at sikre, at endnu færre madvarer ender i skraldespanden, siger Allan Munkholm Poulsen.

Bæredygtig transport

Allan Munkholm Poulsen tilføjer, at Frode Laursen vil sørge for, at transporten sker på en bæredygtig måde, da alle transporter vil blive foretaget på HVO-biodiesel. HVO er en andengenerationsdiesel, der er produceret af affald og restprodukter fra f.eks. slagteriaffald.

– Ved at garantere at alle transporter bliver transporteret på HVO, reducerer vi dermed CO₂e-forbruget med op til 88%, fortæller han.

Emne

✔ Opnået 2022

🎯 Mål 2023

Diversitet

- ✔ Vi har oplevet en lille tilbagegang i andelen af kvindelige ledere, der er gået fra 37% til 36%.
- ✔ Vi har omformuleret vores stillingsopslag med henblik på at gøre sproget mere inkluderende.
- ✔ Arbejdet med individuelle karriereplaner for kvindelige medarbejdere. I 2022 resulterede det i 5 nye kvindelige ledere på den baggrund.

- 🎯 Vi vil sætte konkrete målsætninger for andelen af kvindelige ledere på alle ledelsesniveauer.
- 🎯 Vi vil italesætte og arbejde aktivt med bias.

Arbejds miljø

- ✔ Antallet af ulykker i Frode Laursen er faldet fra 55 til 53.
- ✔ Svenske, tyske og finske arbejdsulykker er i lighed med de danske blevet kategoriseret.

- 🎯 Der skal udarbejdes forebyggende handlinger på alle ulykker (både med og uden fravær) for bedre at forebygge lignende hændelser.
- 🎯 Emnet sikkerhed skal synliggøres via kampagner.
- 🎯 Vi skal arbejde systematisk med nedsættelse af sygefravær – både for timelønnede og funktionærer.

Uddannelse

- ✔ Chaufførkurser med fokus på sikkerhed og kørestil
- ✔ Ledelseskurser på lagrene
- ✔ Kompetencekurser for funktionærer.

- 🎯 Igangsættelse af Frode Laursens lederuddannelse i Danmark og Tyskland
- 🎯 Kurser inden for ergonomi (lagrene)
- 🎯 Udvidelse af antal af chaufførkurser med fokus på sikkerhed
- 🎯 Kompetencekurser for funktionærer.

Emne

✔ Opnået 2022

🎯 Mål 2023

Social ansvarlighed

- ✔ I 2022 havde vi i alt 64 borgere i virksomhedspraktik på vores lokationer i hele Danmark.
- ✔ Vi øgede vores andel af elever og lærlinge med 23%

- 🎯 Vi vil overveje, hvordan vi kan udvide og styrke vores samarbejde med de lokale myndigheder om at få folk på kanten af arbejdsmarkedet i arbejde igen.
- 🎯 Vi vil øge antal af lærlinge inden for transport og lager.

Lokal velgørenhed og sponsorater

- ✔ 101.500 kr. er blevet brugt på lokal velgørenhed og sponsorater.
- ✔ Medarbejdere og Frode Laursen donerede sammen 73.400 kr. til Kræftens Bekæmpelses indsamling: Knæk Cancer.
- ✔ Medarbejdere og Frode Laursen donerede sammen 75.000 kr. til Sammen for Ukraine-indsamlingen.
- ✔ Frode Laursen donerede 130.000 kr. til Læger uden Grænser.
- ✔ Vi har indgået partnerskab med Wefood.

- 🎯 Vi vil fortsat bakke op om lokalaktiviteter og større støtteprojekter.
- 🎯 Vi vil støtte grønne initiativer.



Etik og god forretningskik

Ordentlighed er et hovedprincip for Frode Laursen. Som en international koncern med en stolt tradition for at holde vores ord og levere til tiden er det vigtigt for os at have en god forretningsetik. For Frode Laursen betyder det blandt andet at behandle alle medarbejdere og forretningspartnere med respekt, at betale den skat, vi skal, i de lande, hvor vi driver virksomhed, og at have en Code of Conduct, som vi kræver, at alle medarbejdere og forretningspartnere følger.

Selvom vi i Frode Laursen er opsat på at opretholde god etik og forretningskik og at respektere menneskerettighederne, så er der en risiko for, at vores leverandører ikke deler dette fokus.

Derfor kræver vi, at alle vores leverandører læser og accepterer vores Code of Conduct inden indgåelse af samarbejde for at sikre, at alle har kendskab til og lever op til dette regelsæt.

Vi har i vores Code of Conduct gjort det helt tydeligt, at vi ikke accepterer nogen form for korrupsion eller bestikkelse, ligesom vi også internt har et stort fokus på vores værdier for at reducere risikoen for korrupsion. Derudover har vi etableret en model for kundekontakt, som inkluderer tre nøglepersoner og dermed mindsker risikoen for korrupsion.

Endelig har vi et whistleblowersystem, der gør det muligt for medarbejdere, kunder, samarbejdspartnere, leverandører og andre interessenter at foretage en indberetning. I 2022 har der ikke været nogle indberetninger.

Gennemsigtighed og sporbarhed

I Frode Laursen ønsker vi gennemsigtighed og nærhed til både kunder og medarbejdere.

I 2022 har vi videreudviklet vores kundeportal, "FL Analytics", der giver vores kunder hurtig og nem adgang til nøgletal og visualiseringer af deres data både fra logistikcentre og distribution. Knap 70% af vores kunder har nu adgang til vores kundeportal, og de fik i 2022 bla. også adgang til deres CO₂e-rapporteringer på portalen.

Transparens og sporbarhed i værdikæden er i stigende grad vigtig for vores kunder, ikke mindst inden for fødevarer. Som en af Nordens førende logistikvirksomheder inden for FMCG er sporbarhed i vores processer derfor helt essentiel for os. Ved hjælp af strejkoder og vores interne WMS- og TMS-systemer er vi i stand til at spore vores kunders varer ned til den

enkelte palle, og uanset hvilke processer pallen går igennem på vores lager, kan vi garantere sporbarhed, fra pallen ankommer på vores logistikcenter, og til den lander ved kunden eller i butikken. Samtidig kan vores systemer styre den vigtige opgave med at overvåge og kontrollere udløbsdatoer på såvel beholdninger som de varer, der forlader vores logistikcentre.



Scan og læs vores Code of Conduct

Emne

Forretningsskik, etik og gennemsigtighed

✓ Opnået 2022

- ✓ FL Analytics er udrullet til 68% af kunderne.
- ✓ CO₂e-rapportering er tilgængelig på FL Analytics.
- ✓ Udvidet information på "Track and Trace"-funktionen på FL Analytics.
- ✓ Der er gennemført 33 audits på vores lokationer.

🎯 Mål 2023

- 🎯 Udvide andel af og funktionalitet i CO₂e-rapportering i FL Analytics.
- 🎯 Udvide andel af information på FL Analytics.
- 🎯 Udvide andelen af kunder på FL Analytics, særligt ift. transport.
- 🎯 Vi vil fortsætte arbejdet med at sikre, at vores medarbejdere og forretningspartnere efterlever vores Code of Conduct, både når det gælder menneskerettigheder og med henblik på at forebygge korruption og bestikkelse.



Regnskabspraksis

Denne rapport udgør den lovpligtige redegørelse jf. årsregnskabsloven §99a og §99b for TA-Logistics og Frode Laursen A/S. Selskaber, der ikke er 100 % ejet af TA-Logistics, Skanol A/S, Agri-Norcold og Kaj Madsen Fjelstrup A/S, er ikke inkluderet.

Data stammer hovedsageligt fra vores eget system, der dækker lokationer, transport og medarbejdere, hvilket sikrer en korrekt og ensartet indsamling af data, der gør det muligt at sammenligne data år for år. Derudover har vi indhentet data fra eksterne leverandører.

Emissionfaktorer er hentet fra ministerielle/offentlige hjemmesider.

CO₂ og CO₂-ækvivalenter rapporteres som ét tal – CO₂e – i rapporten.

Vi følger opgørelsesprincipperne fastlagt i Greenhouse Gas Protocol (GHGP), da den opfattes som værende best practice for fastlægning af CO₂e-emissioner.

Scope 1

Forbrænding af diesel og andre former for brændstof i vores egne lastbiler er den vigtigste kilde til emissioner i scope 1.

Brændstofemissionerne dækker forbruget af diesel, HVO og forskellige gasformer. Emissionerne dækker Tank to Wheel. Emissionsværdierne er baseret på tal fra DEFRA UK, som også er en primær kilde for GHGP.

Ved at bruge den samme kilde til alle emissionsværdier sikrer vi et bedre sammenligneligt og pålideligt resultat.⁴⁾

Alt brændstof forbrugt er inkluderet, dvs. diesel til køletrailere, oliemyr og gårdtrækkere er også medregnet.

Scope 2

Scope 2 dækker forbrug af el, vand og varme på alle Frode Laursen-lokationer, der tilsammen udgør 627.686 kvm.

Emissionsværdierne er baseret på data fra klimakompasset, der er lavet af Erhvervsstyrelsen. Ved at bruge den samme kilde til alle emissionsværdier sikrer vi et bedre sammenligneligt og pålideligt resultat.

Frode Laursen har siden 2021 anvendt grøn strøm på alle lokationer, hvilket medfører 0 gram CO₂ pr. kWh-produktion.

For første gang er forbruget fra vores nybyggede lager i Eskilstuna og vores hovedkontor i Vitten inkluderet i opgørelsen.

Scope 3

Scope 3 er den mest omfattende del af CO₂e-regnskabet, da den omfatter eksterne faktorer, hvor vi er udfordret på vores datagrundlag.

I lighed med scope 1 er emissionsværdierne baseret på tal fra DEFRA UK, som også er en primær kilde for GHG Protocol.⁴⁾ Ved at bruge den samme kilde til alle emissionsværdier sikrer vi et bedre sammenligneligt og pålideligt resultat.

Det er første gang, vi opgør vores scope 3, og vi har koncentreret os om de største kilder til CO₂e-emission – først og fremmest vores eksterne transportleverandører. Vi forventer, at vi i fremtiden kommer til at uddybe og forfine tallene i scope 3 yderligere. I scope 3 har vi redegjort for:

Kategori 2: Kapitalgoder: Livscyklus CO₂e-emission af 150 indkøbte lastbiler (data udarbejdet af leverandør).

Kategori 3: Brændstof- og energirelaterede aktiviteter: Brændstof til egne biler. Emissionerne dækker: Well to Tank.

Kategori 4: Upstream distribution og transport: Eksterne transportleverandører og færgeoverfart. Vi har beregnet CO₂e-emissioner ud fra den præmis, at andre lastbiler kører samme antal km/l som Frode Laursens egne lastbiler.

Kategori 6: Forretningsrejser. CO₂e-emissioner er beregnet ud fra antal km kørt i forretningsøjemed samt km kørt i firmabiler.

Kategori 7: Medarbejderpendling: Udregnes fra medarbejdernes bopæl til deres primære ansættelsessted.

For chauffører og lagermedarbejdere regnes der med 214 arbejdsdage på et år, mens funktionærer beregnes med 210 arbejdsdage pr. år på grund af muligheden for hjemmearbejde. For løshjælp regnes antal arbejdsdage ud fra deres timetal, da disse ofte ikke møder ind hver dag.

For udenlandske arbejdere langt fra deres primære bopæl regnes der med, at de i gennemsnit rejser hjem én gang hver tredje uge.

CO₂e-emission er baseret på tal fra Danmarks Statistik omkring andelen af benzin, diesel, el og plug-in-hybrider i Danmark samt deres gennemsnitlige forbrug.

Genanvendelse af affald

Data for genanvendelse af affald er opgjort efter tilgængelige affaldsrapporter fra alle lokationer. Data fra 2021 er tilrettet, da der er kommet ekstra oplysninger fra Vejle-lokationen.

Antal medarbejdere

Antal medarbejdere er opgjort som fuldtidsmedarbejdere – eksklusive vikarer. Bemærk: Tallene fra 2018 og 2019 er inklusive vikarer.

Kønsfordeling

Kønsfordelingen i bestyrelsen i TA-Logistics omfatter en bestyrelsesformand og to bestyrelsesmedlemmer.

Kønsfordelingen i bestyrelsen i Frode Laursen omfatter en bestyrelsesformand og fire bestyrelsesmedlemmer.

Kønsfordelingen i ledelsen i Frode Laursen omfatter alle med ledelsesansvar i Frode Laursen.

Kønsfordelingen i ledelsen i Frode Laursen omfatter alle med ledelsesansvar i Frode Laursen A/S.

TA-Logistics A/S undlader at oplyse om ledelse, da eneste ansatte er en direktør.

Arbejdsulykker

Antallet af arbejdsrelaterede ulykker dækker over arbejdsulykker med minimum én dags fravær i Frode Laursen. Opgørelsen er uden kontoransatte, værkstedsansatte og vikarer. Bemærk: Tallene fra 2018 og 2019 dækker kun Frode Laursen A/S.

⁴⁾ www.gov.uk/government/collections/government-conversion-factors-for-company-reporting

Nøgletal

NØGLETAL	2022	2021	2020	2019	2018
Emissioner CO₂e (ton)					
Scope 1	30.811	32.835	34.693	38.638	42.540
Scope 2	782	1.010	1.637	2.042	2.625
Scope 3					
K2 Kapitalgoder	4.800	-	-	-	-
K3 Brændstof og energirelaterede aktiviteter	8.368	-	-	-	-
K4 Upstream distribution & transport	63.239	-	-	-	-
K6 Forretningsrejser	130	-	-	-	-
K7 Medarbejderpendling	2.833	-	-	-	-
Total	79.370	-	-	-	-
CO₂e-emissioner total scope 1, 2, 3 (ton)	110.963	-	-	-	-
Energiintensitet					
Scope 1 (gram CO ₂ e pr. tonkilometer)	29,09	30,88	34,53	36,57	38,54
Scope 2 (CO ₂ e-emissioner kg/kvm)	1,25	1,76	3,53	4,61	6,32
Vandforbrug					
m ³ (i tusinder) – vandforbrug	23,1	19,56	16,49	18,43	16,27
Vandforbrug (m ³ /kvm)	0,03	0,03	0,03	0,04	0,04

NØGLETAL	2022	2021	2020	2019	2018
Andel af lastbiler i Euro-standard (%)					
Euro 6-standard	99,3	99	99	96	91
Euro 5-standard	0,7	1	1	4	8
Euro 4-standard	0	0	0	0	1
Genanvendelse af affald (%)					
Andel til forbrænding	22	18	19	25	41
Pap og papir til genanvendelse	34	36	37	36	36
Plastik til genanvendelse	4	5	4	3	4
Organisk affald til biogas	22	21	26	24	7
Træ til genanvendelse	5	4	4	4	3
Beton til genanvendelse	3	2	2	1	2
Jern til genanvendelse	2	7	2	2	4
Affald, der ikke bliver genanvendt	8	7	6	4	3
Antal medarbejdere (fuldtid)					
Antal medarbejdere (fuldtid)	1.790	1.754	1.552	1.778	1.869

NØGLETAL	2022	2021	2020	2019	2018
Bestyrelse TA-Logistics – kønsfordeling (%)					
Kvinder	33	33	20	20	20
Mænd	67	67	80	80	80
Bestyrelse Frode Laursen A/S – kønsfordeling (%)					
Kvinder	20	20	20	20	20
Mænd	80	80	80	80	80
Ledelse Frode Laursen – kønsfordeling (%)					
Kvinder	36	37	32	-	-
Mænd	64	63	68	-	-
Ledelse Frode Laursen A/S – kønsfordeling (%)					
Kvinder	37	36	35	39	35
Mænd	63	64	65	61	65
Arbejdsulykker					
Antal af arbejdsrelaterede ulykker med en eller flere dages fravær	53	55	58	34	40



Svanemærket miljøvenlig tryksag
Trykt på FSC-certificeret papir



www.frode-laursen.com

Bæredygtigheds- rapport

ONE-STOP LOGISTICS